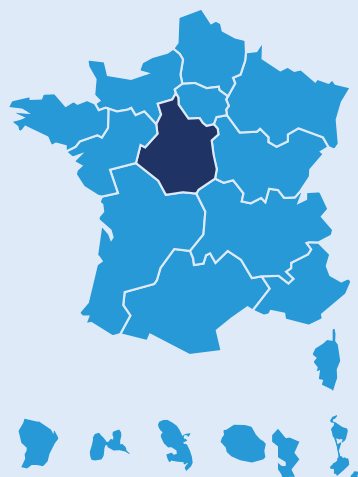


Centre-Val de Loire

Rapport d'activité régional 2019

Sur la carte



Établissements adhérents

136

Établissements adhérents
au plan de formation à l'Anfh

26

Établissements
adhérents au DPCm

Éditorial

2019 fut une année marquante pour l'Anfh Centre-Val de Loire notamment avec la mise en place de ses nouvelles instances paritaires, le conseil régional stratégique et de gestion et le comité territorial.

Les administrateurs régionaux, la déléguée régionale, et les salariées ont travaillé sur une multitude de projets dont :

- > **Le déploiement** de la politique de prise en charge des actions de formation pouvant être financées sur le fonds de qualification et le CPF. Tous les dossiers financés sur ce fonds sont examinés et validés en comité territorial.

- > **La mise à jour** de la cartographie régionale des métiers et des compétences des établissements de la FPH. Plus de 50 % des établissements de la région ont participé à ce travail représentant 75 % des agents.

- > **La formation** des conseillers en évolution professionnelle de la FPH en région Centre-Val de Loire. Près de 30 agents ont commencé leur parcours de formation.

- > **L'organisation biannuelle** de la journée réunissant les AS, AP,

AMP-AES. La thématique 2019 était « l'innovation dans l'accompagnement et les soins ». Cette journée a réuni plus de 300 personnes. Ce projet n'aurait pu aboutir sans nos partenaires : ARS, Conseil régional Centre-Val de Loire et OPCO Santé.

- > **La mise en œuvre** de notre Plan d'actions régional et coordonné qui en 2019 a réuni 5 646 stagiaires sur l'ensemble de nos territoires. Enfin, nous remercions la région Centre-Val de Loire pour son soutien financier de 400 000 € sur les Études promotionnelles d'infirmier pour les établissements de moins de 500 agents. Et pour conclure, je tiens à saluer l'engagement des administrateurs régionaux dans les instances régionales et dans les projets de l'Anfh Centre-Val de Loire.

Christophe Dela
Président régional

Une expertise pour gérer et financer

Dispositifs individuels au titre de l'agrément CFP

41,8% de dossiers acceptés (hors BC)

121 CFP* (dossiers classiques)

23 Études promotionnelles*

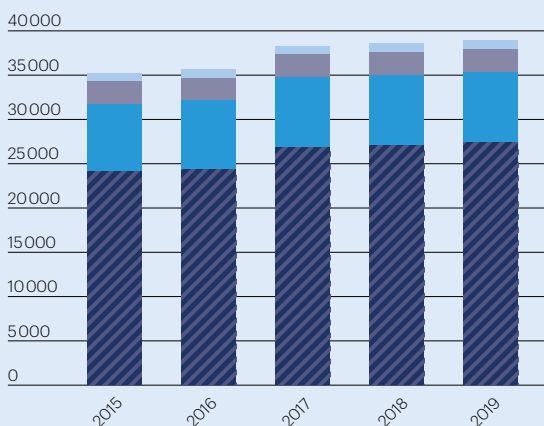
26 VAE*

307 Bilans de compétences*

*Nombre de dossiers en cours

Fonds et formation

Évolution de la collecte par fonds depuis 2015 (en K€)



■ PLAN ■ FMEP ■ CFP ■ DPCm

En 2019, le total des cotisations* s'élève à 38 925 K€ contre 38 584 K€ en 2018, soit une augmentation de 0,9%.

* Hors cotisations sur exercices antérieurs, sauf Esat.

Études promotionnelles tous fonds confondus

783

Études promotionnelles en cours, dont

315

Dossiers accordés en 2019

Dix premiers diplômes préparés dans le cadre des Études promotionnelles

Diplômes	Nombre EP 2019	Nombre EP 2018	Taux d'évolution 2019/2018
1. DE Infirmier	286	325	-12%
2. DEAS	217	188	15,4%
3. Dipl. Cadre de santé	85	95	-10,5%
4. DE Infirmier anesthésiste	47	43	9,3%
5. DE IBODE	26	38	-31,6%
6. BPJEPS	16	5	220%
7. DEAES	15	15	0%
8. Dipl. Préparateur pharma. hosp.	12	12	0%
9. DE IPA	11	-	-
10. DE Puéricultrice	10	11	-9,1%
Autres	58	59	-1,7%
Total	783	791	-1%

DPC médical

Plus de 2 000 départs

en formation au titre de l'agrément DPC médical, dont :

88% concernant les médecins

11% concernant les pharmaciens

1% concernant les chirurgiens-dentistes



Au plus près des professionnels sur les territoires...

Le Plan d'actions régional et coordonné:

En 2019, l'Anfh Centre-Val de Loire a proposé 72 thématiques de formation et a coordonné le départ en formation de 5 646 stagiaires dont plus de 2 500 se sont vus financer leur formation sur les fonds mutualisés régionaux.

Dans le top 3 des formations 2019, nous retrouvons les formations AFGSU avec 1 589 stagiaires, le dispositif de formation modulaire à destination des ASH avec 389 stagiaires et enfin les formations modulaires relatives à la prévention et la gestion des situations de violence avec près de 360 stagiaires.

En novembre 2019, les établissements ont également préparé le départ en formation de leurs agents pour 2020 lors de 5 réunions territoriales qui ont réuni plus de 110 professionnels chargés de la formation.

Les journées et ateliers thématiques: des apports d'experts et des échanges entre pairs:

En 2019, 6 regroupements ont été organisés.

> En décembre 2018, le comité régional de gestion a validé la mise à jour en 2019 de la cartographie des métiers et des compétences de la Fonction publique hospitalière en région Centre-Val de Loire. 98 personnes ont participé aux 5 réunions de lancement de ce projet en début d'année.

> Puis l'Anfh Centre-Val de Loire a réuni 66 responsables et chargés

de formation des établissements de la FPH de son territoire pour échanger sur l'offre de services de l'Anfh et développer leurs relations.

> De juin à septembre, plus d'une centaine de personnes se sont réunies lors de 3 réunions sur les territoires pour échanger sur la mise en place du Compte personnel de formation – CPF dans les pratiques formation de leur établissement. Le cabinet Boumendil du groupe Amnyos a apporté son expertise et permis aux professionnels, lors d'ateliers, de réfléchir sur leur politique CPF et sur la communication CPF à réaliser auprès de tous les agents.

> Le 1^{er} octobre, les 6^{es} rencontres AES-AP-AS ont réuni plus de 300 professionnels sur la thématique des « Approches innovantes d'accompagnement et de soins ». L'EHPAD de Bracieux, le CH de Romorantin et l'établissement Blanche de Fontarce à Châteauroux sont venus partager leurs expériences innovantes mises en œuvre dans leur établissement et compléter l'apport des experts. Cette journée a eu le soutien financier de l'ARS, du Conseil régional Centre-Val de Loire et de l'OPCO Santé.

> En novembre, 17 professionnels des DAM ont participé à une réunion sur le DPC en présence de l'ANDPC.

> Enfin, 42 professionnels chargés des achats de formation dans les établissements ont participé à une réunion pendant laquelle la centrale d'achats à but non lucratif LA ForMuLE créée par l'Anfh leur a été présentée.

Zoom sur le plan de formation

Répartition des charges par nature de dépenses



53%
Enseignement



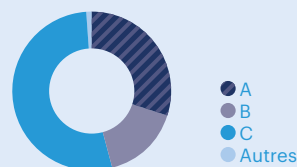
11%
Déplacement



36%
Traitement

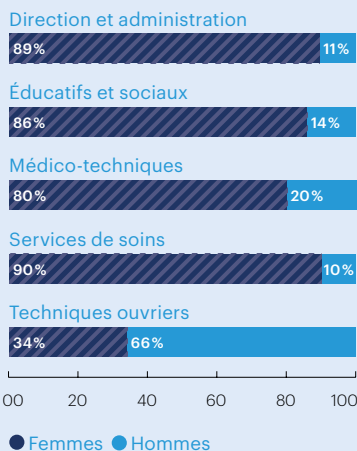
Répartition des stagiaires

par catégorie de rémunération, ayant bénéficié d'une prise en charge au titre du plan de formation.



En 2019, 53% des stagiaires ayant bénéficié d'au moins une action de formation au titre du Plan de formation des établissements adhérents sont des agents de catégorie C, contre 52% en 2018.

Répartition des stagiaires partis au moins une fois en formation en 2019, par genre et par filière



L'Anfh en chiffres

Les chiffres-clés 2019

Cotisants (FMEP et CFP)



53,7%
de taux d'accès à la formation

Public formé au titre du plan de formation



Budget régional



38 925 K€

collectés par
l'Anfh Centre-Val De Loire

27 327 K€

2,1% - Plan de formation

7 971 K€

0,6% - Études promotionnelles

2 657 K€

0,2% - Dispositifs individuels
(CFP/VAE/BC)

970 K€

0,5% ou 0,75% - DPC médical

Dispositifs individuels (CFP + EP + VAE)*



170

dossiers CFP
(hors BC) pris en
charge et un taux
d'acceptation
de 41,8%

BC*



307

Bilans de
compétences
accordés (au titre
de l'agrément CFP)

*Nombre de dossiers en cours

Contact



Anfh
Centre-Val de Loire
7, rue Copernic
41260 La Chaussée
Saint-Victor
-
02 54 74 65 77
centre@anfh.fr
www.anfh.fr/centre