

Bretagne

Rapport d'activité régional 2019

Sur la carte



Établissements adhérents

108

Établissements adhérents
au plan de formation à l'Anfh

32

Établissements
adhérents au DPCm

Éditorial

L'année 2019 a été marquée par l'application de la modification statutaire de l'Anfh votée lors de l'AG du 21 juin 2018.

Afin d'être en adéquation avec les valeurs de l'Anfh dont celle de la proximité, à l'instar des autres régions impactées par « la loi NOTRE », le comité pédagogique régional est devenu comité territorial. Instance qui s'est vue allouée les prérogatives de traiter les dispositifs individuels afin d'être au plus près des salariés et des établissements avec une instance par ancienne région. La région Bretagne conserve un des meilleurs taux d'accès à la formation puisqu'il est de 62,7%, et surtout de 55,4% pour les catégories C, en lien notamment avec l'attention particulière envers cette catégorie pour l'accès aux Études promotionnelles et à l'offre de formations régionales et intra-établissements.

Pour accompagner la mise en place du Compte personnel de formation dans la FPH, l'Anfh

a organisé une journée de sensibilisation sur ce thème à Lorient en février 2019. 134 personnes y ont assisté. La journée gérontologique au Palais des Congrès de St-Brieuc s'intitulait : « La santé bucco-dentaire ». Cette journée à destination des personnels travaillant dans les services de gériatrie remporte toujours un franc succès. 2019 a vu aussi la relance de la cartographie des métiers en y incluant cette fois le corps médical. Enfin, l'Anfh Bretagne, pour répondre au mieux aux besoins de ses adhérents et des salariés et en lien avec les évolutions du monde hospitalier a, courant 2019, démarré l'élaboration de son projet stratégique régional (2020-2024).

Hélène Le Nezet
Présidente régionale

Une expertise pour gérer et financer

Dispositifs individuels au titre de l'agrément CFP

41% de dossiers acceptés (hors BC)

139 CFP* (dossiers classiques)

24 Études promotionnelles*

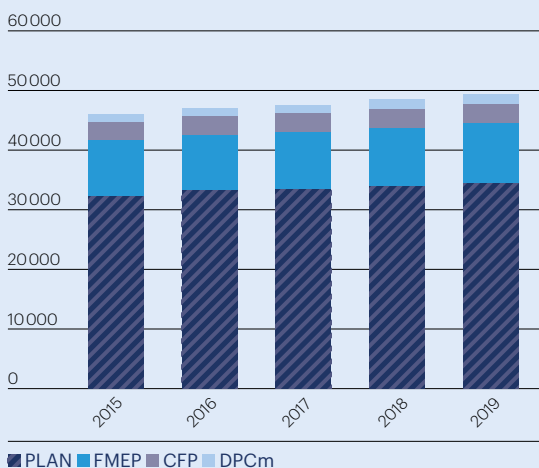
65 VAE*

689 Bilans de compétences*

*Nombre de dossiers en cours

Fonds et formation

Évolution de la collecte par fonds depuis 2015 (en K€)



En 2019, le total des cotisations* s'élève à 49 370 K€ contre 48 544 K€ en 2018, soit une augmentation de 1,7%. Cette évolution est supérieure à celle enregistrée au niveau national (1%). * Hors cotisations sur exercices antérieurs, sauf Esat.

Études promotionnelles tous fonds confondus

974 Études promotionnelles en cours, dont

410 Dossiers accordés en 2019

Dix premiers diplômes préparés dans le cadre des Études promotionnelles

Diplômes	Nombre EP 2019	Nombre EP 2018	Taux d'évolution 2019/2018
1. DEAS	275	259	6,2%
2. DE Infirmier	246	259	-5%
3. Dipl. Cadre de santé	87	90	-3,3%
4. DE IBODE	67	50	34%
5. DE Infirmier anesthésiste	37	38	-2,6%
6. DE IPA	36	8	350%
7. DE Masseur kiné	36	25	44%
8. DEAES	34	28	21,4%
9. CAFERUIS	22	20	10%
10. BPJEPS	15	18	-16,7%
Autres	119	117	1,7%
Total	974	912	6,8%

DPC médical

Plus de 3800 départs

en formation au titre de l'agrément DPC médical, dont :

90% concernant les médecins

10% concernant les pharmaciens

<1% concernant les chirurgiens-dentistes



L'ANFH Bretagne au plus proche des besoins du terrain

Pour son Plan d'action régional, l'Anfh a mis en place plusieurs actions de formation auprès de ses établissements adhérents
69 actions / 722 stagiaires

Actions de formation régionales et nationales
31 actions / 398 stagiaires

Dans le cadre des actions régionales, l'Anfh Bretagne a reconduit les thématiques suivantes :

- > Professionnaliser l'ensemble des acteurs de la formation
- > Accueil et accompagnement des mineurs non accompagnés
- > Élaborer un projet manger mains pour favoriser l'autonomie des personnes âgées
- > Un parcours achats hospitaliers
- > Le parcours des conseillers en évolution professionnelle des établissements.

Actions de formation coordonnées inter et intra
38 actions / 424 stagiaires

Parmi les plus prisées :

- > Formation d'adaptation à l'emploi d'ACH - TH - TSH
- > Préparation et distribution des médicaments dans les établissements médico-sociaux
- > Vieillesse : comprendre et prendre soin des personnes âgées
- > Prise en charge de la santé bucco-dentaire des personnes fragilisées ou dépendantes
- > Valoriser l'image de la personne âgée en institution
- > La gestion opérationnelle du temps de travail/gestion des plannings de groupe en EHPAD

3 journées ont regroupé 645 agents

> La journée Carrefour formation qui a accueillie 134 participants avait pour thème « L'impact du Compte personnel de formation sur la formation continue ».

Elle s'est déroulée le 26 février au Palais des Congrès de Lorient.

> La journée Gérontologie a réuni 346 professionnels le 2 avril sur « La santé bucco-dentaire en institution ».

> La journée régionale « Maintien dans l'emploi et seconde partie de carrière » s'est déroulée le 29 novembre à Pontivy.

Elle a réuni 165 personnes qui ont participé activement et avec une grande satisfaction via un outil adapté sur smartphone.

Une facilitation graphique a également été grandement appréciée.

2 journées à l'attention des responsables de formation (séminaire RFC) ont été réalisées les 28 et 29 mars 2019 à Guidel. 49 personnes ont participé. L'objectif annuel de faire un point sur les actualités nationales et régionales par des ateliers en sous-groupes et de recueillir les attentes et besoins de nos adhérents a été atteint et sera renouvelé.

Pour professionnaliser les acheteurs de formation, l'Anfh Bretagne a proposé 2 journées de formation, avec l'appui du service AMG, permettant de former des personnes à l'utilisation de la centrale d'achats Anfh : LA ForMuLE. Ce dispositif a permis de former 22 personnes.

Zoom sur le plan de formation

Répartition des charges par nature de dépenses



47%

Enseignement



8%

Déplacement

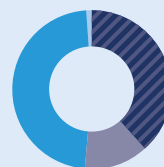


45%

Traitement

Répartition des stagiaires

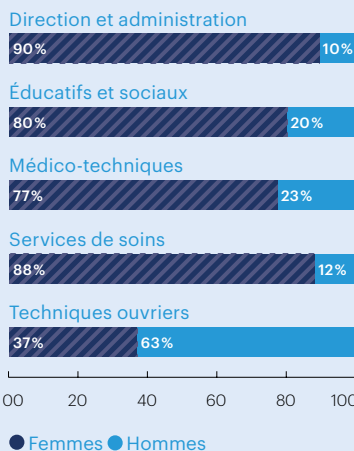
par catégorie de rémunération, ayant bénéficié d'une prise en charge au titre du plan de formation.



● A
 ● B
 ● C
 ● Autres

En 2019, 47% des stagiaires ayant bénéficié d'au moins une action de formation au titre du Plan de formation des établissements adhérents sont des agents de catégorie C, contre 48% en 2018.

Répartition des stagiaires partis au moins une fois en formation en 2019, par genre et par filière



L'Anfh en chiffres

Les chiffres-clés 2019

Cotisants (FMEP et CFP)



62,7%
de taux d'accès à la formation

Public formé au titre du plan de formation



Budget régional



49 370 K€

collectés par
l'Anfh Bretagne

34 501 K€

2,1% - Plan de formation

9 912 K€

0,6% - Études promotionnelles

3 304 K€

0,2% - Dispositifs individuels
(CFP/VAE/BC)

41 K€

4,8% ESAT

1 612 K€

0,5% ou 0,75% - DPC médical

Dispositifs individuels (CFP + EP + VAE)*



228

dossiers CFP
(hors BC) pris en
charge et un taux
d'acceptation
de 41%

BC*



689

Bilans de
compétences
accordés

*Nombre de dossiers en cours

Contact



Anfh Bretagne
Le Magister - 6, cours
Raphaël Binet
CS94332
35043 Rennes CEDEX
-
02 99 35 28 60
bretagne@anfh.fr
www.anfh.fr/
bretagne