

Vieillesse de la population : analyse démographique, vision territoriale, conditions de vie à domicile

Présentation Insee



17 OCTOBRE 2023 - LA GRANDE MOTTE

- 1 Le vieillissement : explications et mesures**
- 2 Des enjeux différenciés selon les territoires**
- 3 Qui vit en établissement ?**
- 4 Conditions de vie des seniors à domicile**

01 Le vieillissement : explications et mesures

Vieillesse =
augmentation de la part
de la population
considérée âgée

ou détérioration rapport
population âgée/jeunes



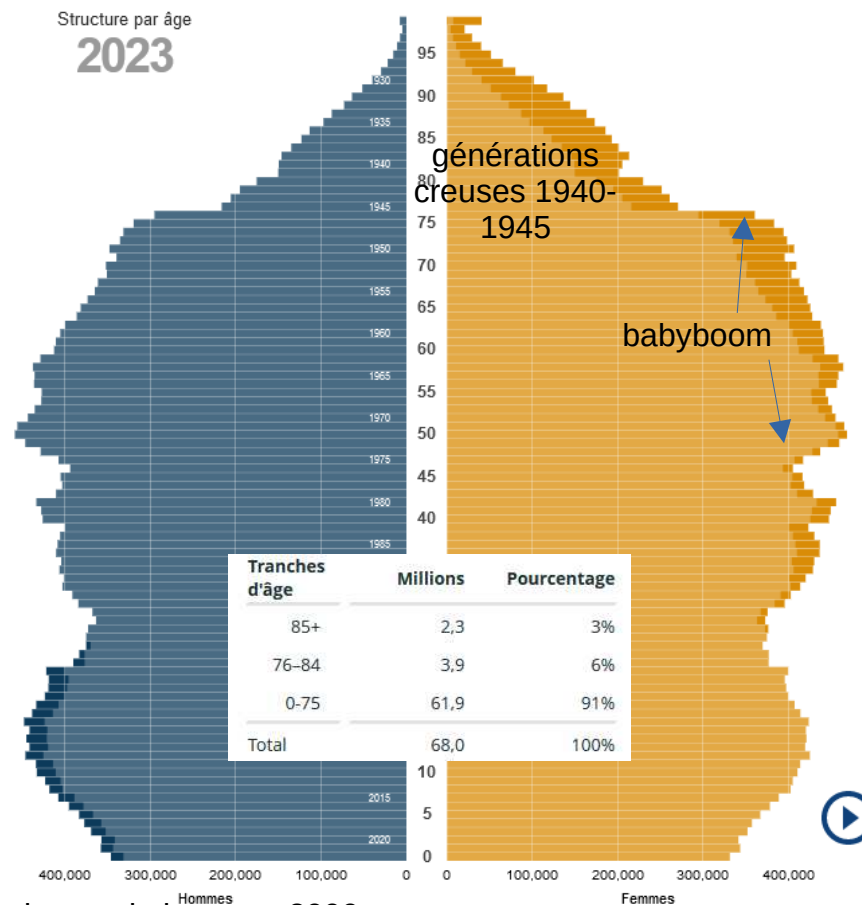
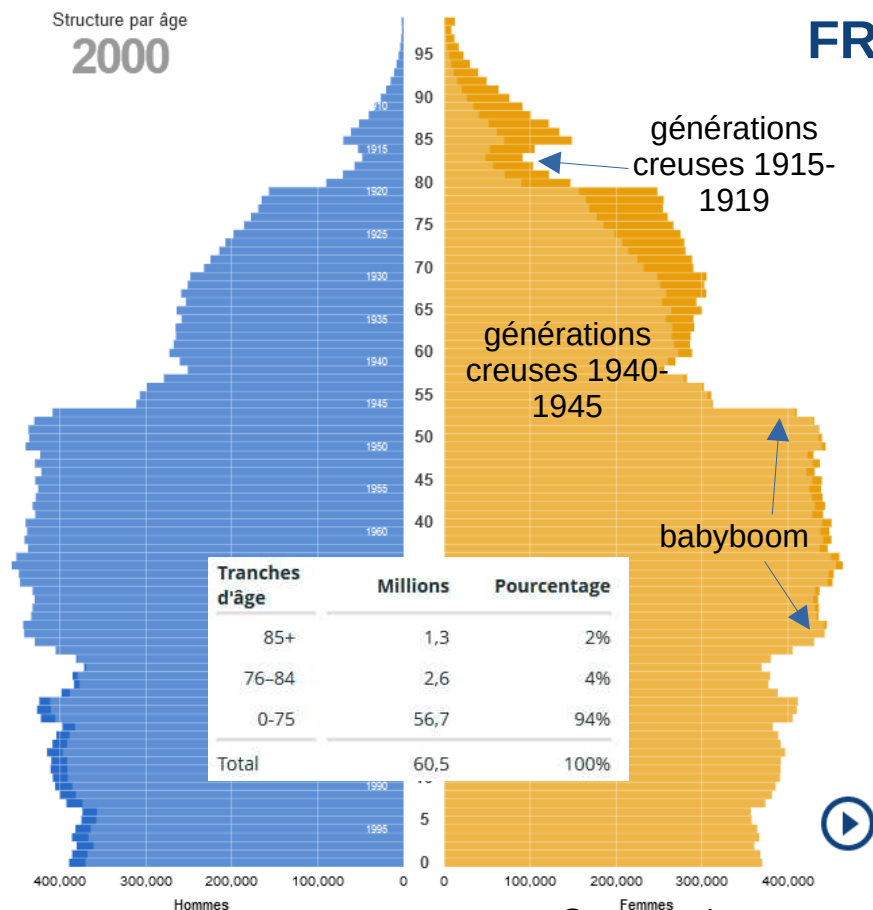
Gérontocroissance =
augmentation du nombre
d'habitants considérés
âgés

Population considérée âgée ?

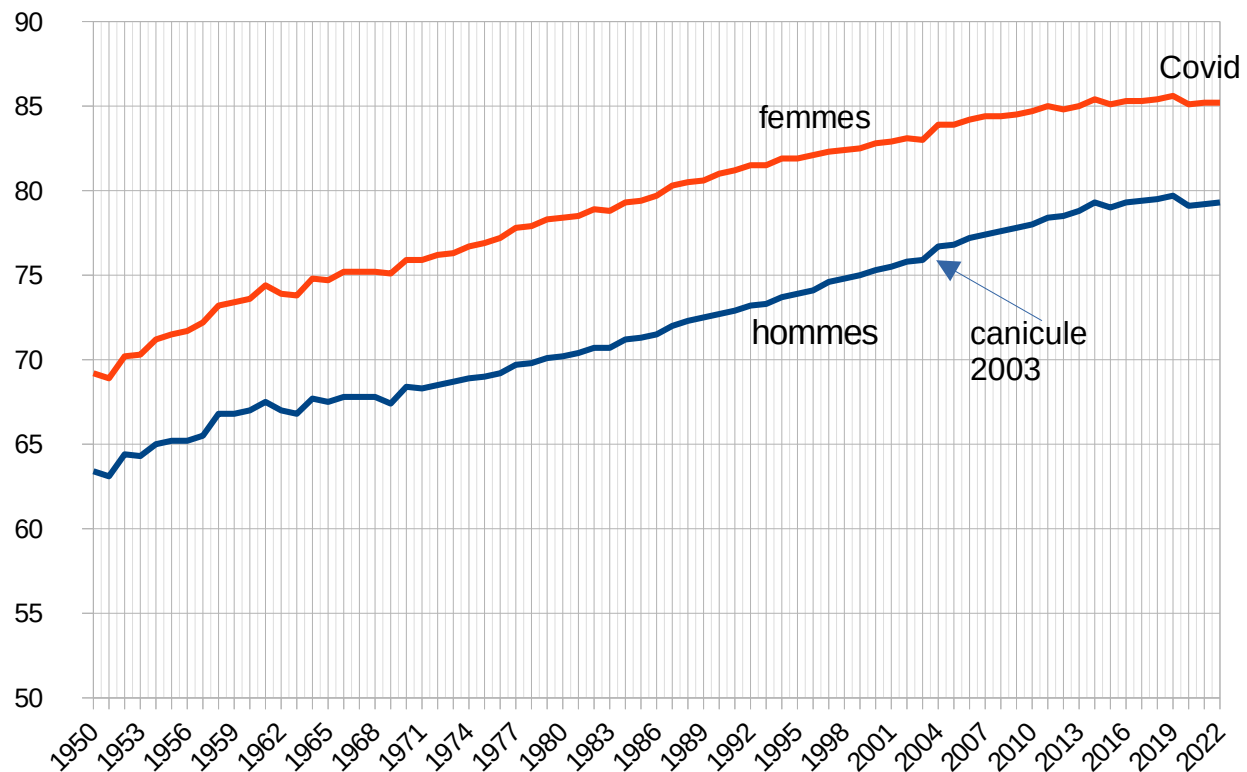
60 ou 65 ans ou + sur les sujets économiques et sociaux
75 ans ou + sur les sujets mode de vie et gérontologie
85 ans ou + sur les sujets de prise en charge sanitaire

ou
seuil
relatif

ou défini
selon le
« restant
à vivre »



Sources : Insee – recensement de la population pour 2000, estimation localisée provisoire de population pour 2023



Espérance de vie à la naissance en France métropolitaine

	Hommes	Femmes
1950	63,4	69,2
1980	70,2	78,4
2000	75,3	82,8
2019	79,7	85,6
2020	79,1	85,1
2021	79,2	85,2
2022	79,3	85,2

Sources : Insee – recensements de la population, Etat civil (provisoire pour 2020, 2021, 2022)

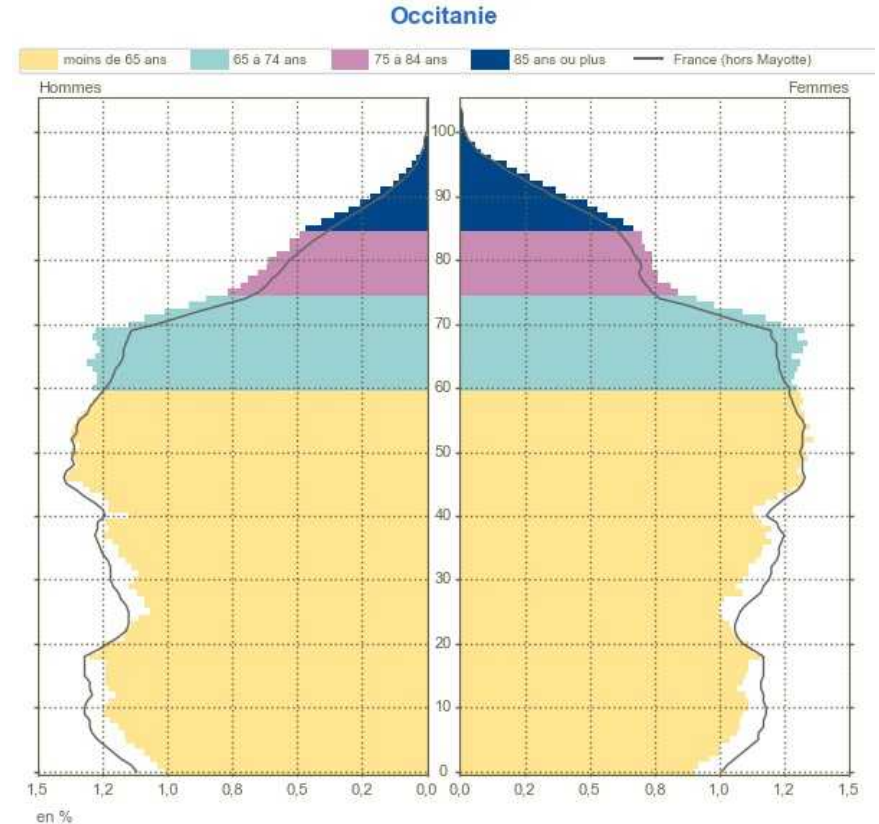
[Lien graph dynamique Occitanie](#)

Répartition des personnes âgées de 60 ans ou plus par tranche d'âge

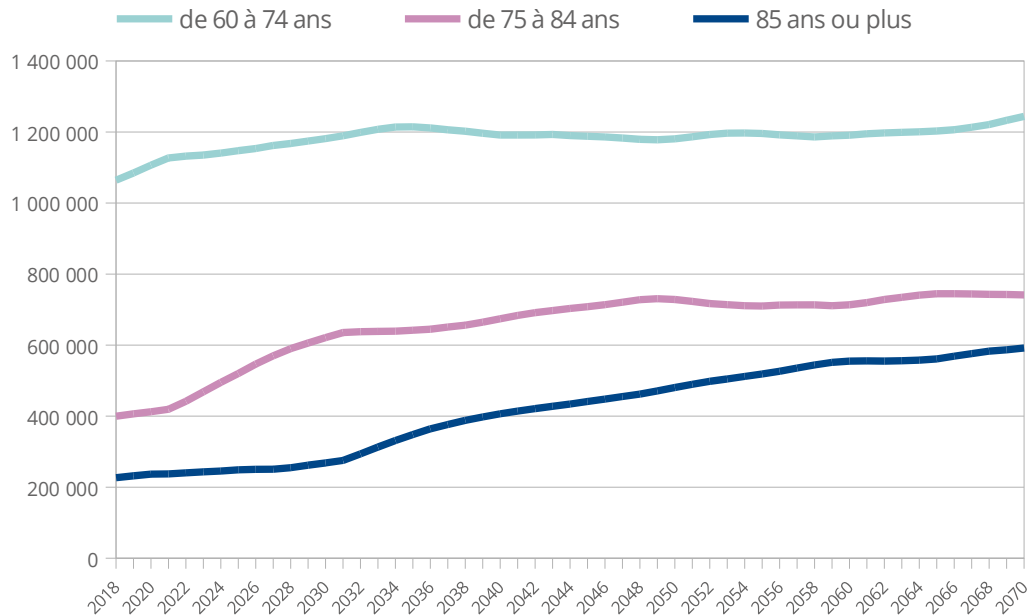
Tranche d'âge	Occitanie		France*
	Effectifs	Part (%)	Part (%)
Ensemble	5 973 053	100,0	100,0
Moins de 60 ans	4 226 370	70,8	73,7
60 à 74 ans	1 097 398	18,4	16,9
75 à 84 ans	415 616	7,0	6,1
85 ans ou plus	233 616	3,9	3,3

Source : Insee, recensement de la population 2020

*Champ : France hors Mayotte



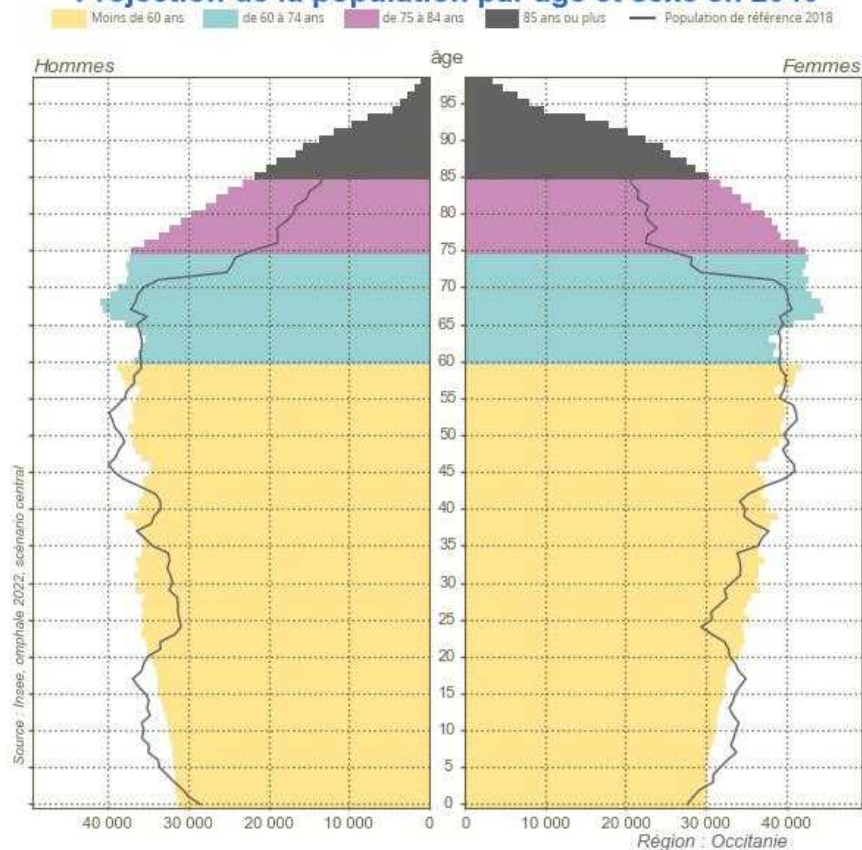
Evolution des effectifs projetés entre 2018 et 2070 Occitanie



Source : Insee, Omphale 2022, scénario central

Le **scénario central** de projection Omphale décline localement les évolutions nationales basées sur l'observation du passé récent : un solde migratoire avec l'étranger de + 70 000 personnes par an à compter de 2021, une fécondité stable à partir de 2023 et des gains modérés d'espérance de vie.

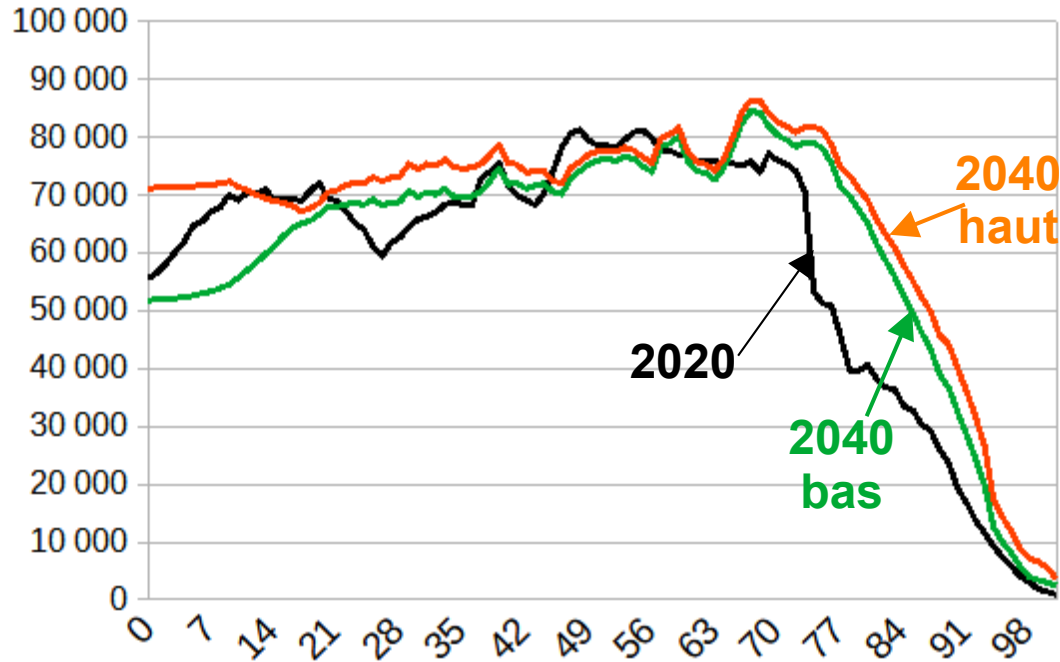
Projection de la population par âge et sexe en 2040



Source : Insee, omphale 2022, scénario central

Région : Occitanie

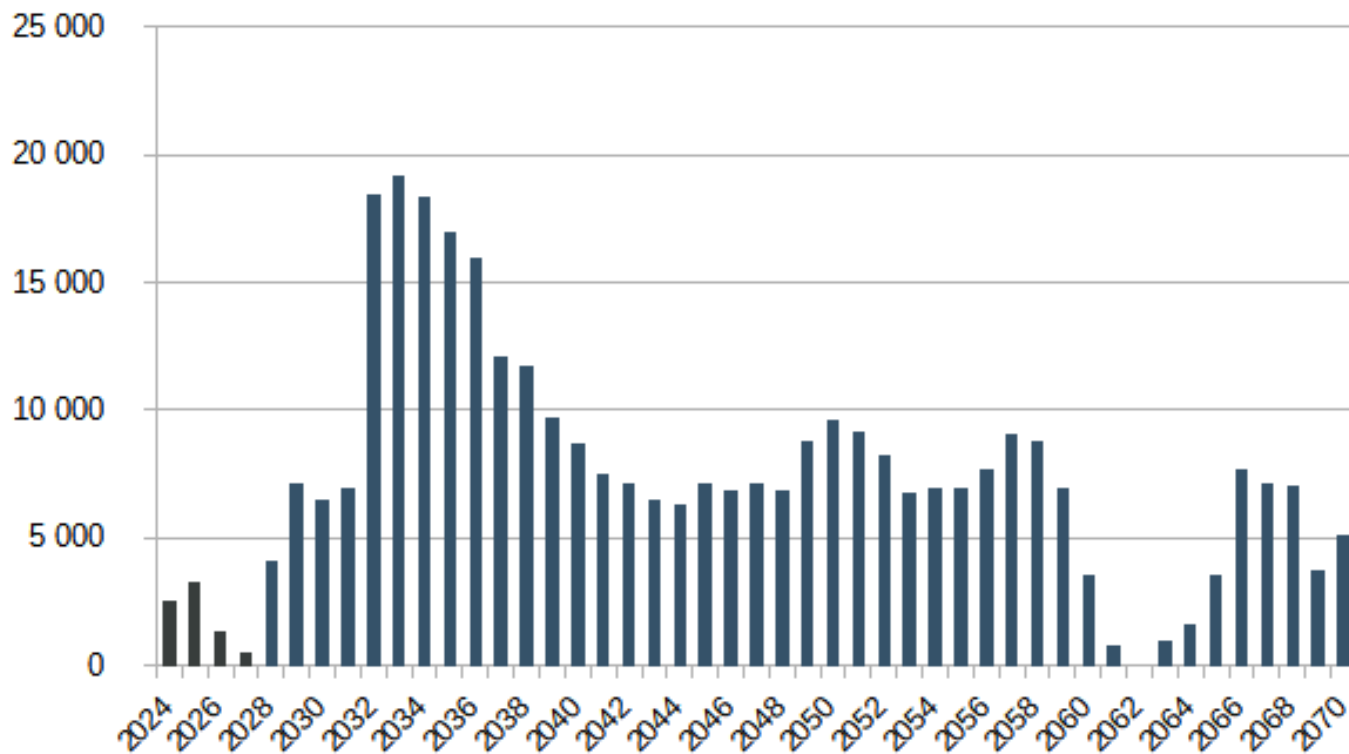
Occitanie -effectifs par âge



Source : Insee – projections Omphale 2022

Hypothèses Nationales	Scénario bas	Scénario haut
Espérance vie 2070		
H	84 ans	91 ans
F	86,5 ans	93,5 ans
Nb d'enfants par femme 2030	1,6	2,0
Solde migratoire France	+20 000/an	+120 000/an

Nombre supplémentaire de personnes de 85 ans ou + chaque année en Occitanie



85 ans ou + :

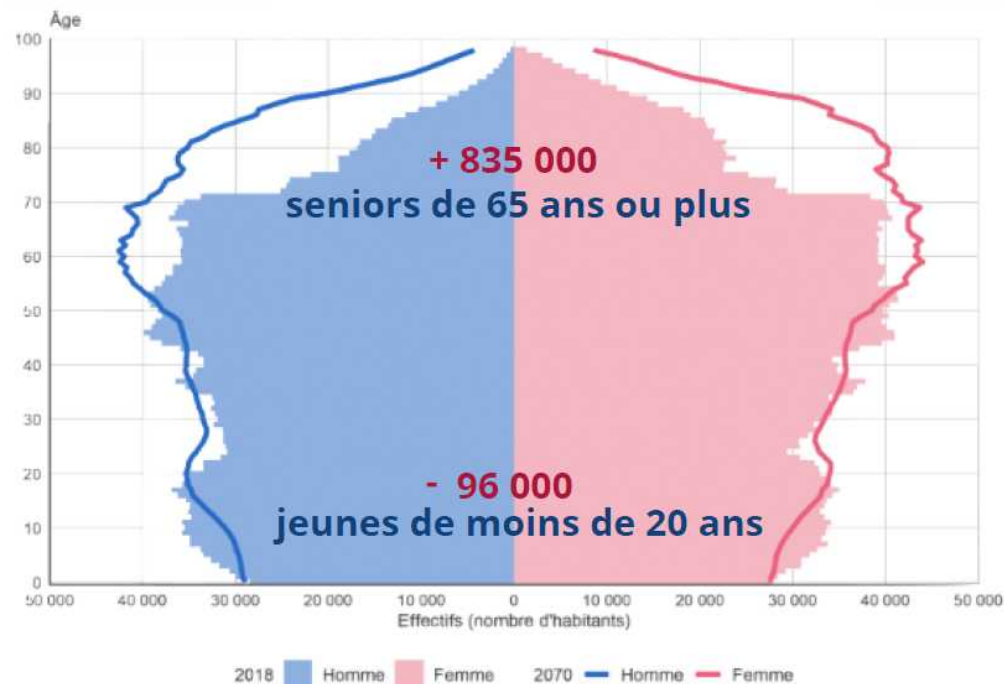
**Effectif stationnaire
actuellement \approx 236 000**

**Forte augmentation entre
2032 et 2040**

Occitanie	2020	<i>évol annuelle 2020-2030</i>	2030	<i>évol annuelle 2030-2040</i>	2040	<i>évol annuelle 2040-2050</i>	2050
Ensemble de la population	5 953 000	+ 31 300	6 266 000	+ 23 000	6 496 000	+ 13 100	6 627 000
60-74 ans	1 107 000	+7 400	1 181 000	+ 1 000	1 191 000	- 1 000	1 181 000
75-84 ans	412 000	+ 20 900	621 000	+ 5 300	674 000	+ 5 400	728 000
85 ans ou +	237 000	+ 3 100	268 000	+ 13 900	407 000	+ 7 400	481 000

Source : Insee – projections Omphale – scénario central

1/3 des habitants aurait plus de 65 ans en 2070



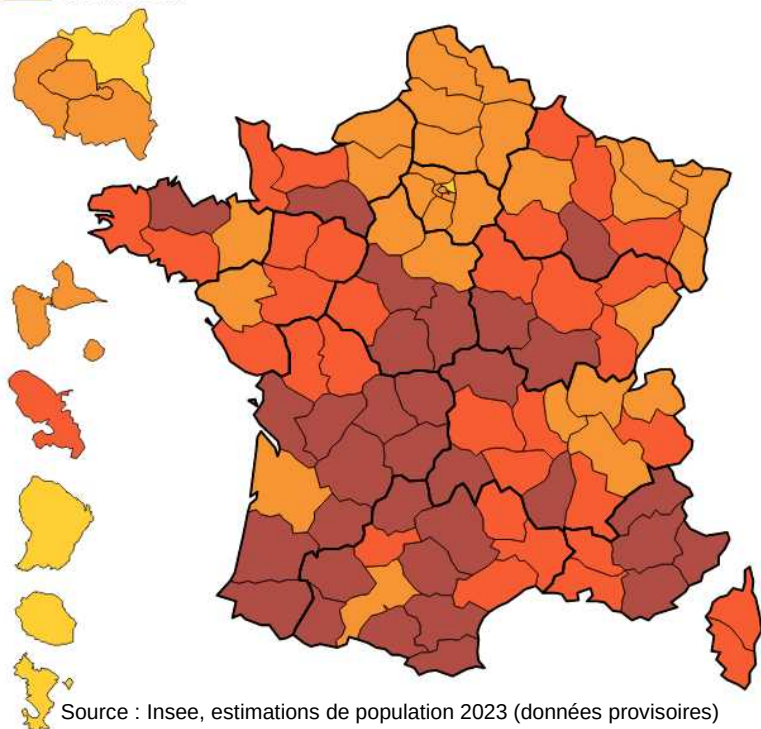
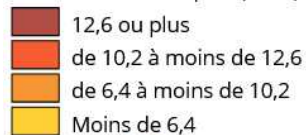
OCCITANIE

02

Des enjeux différenciés selon les territoires

Part des 75 ans ou +

Part des 75 ans ou plus (en %)



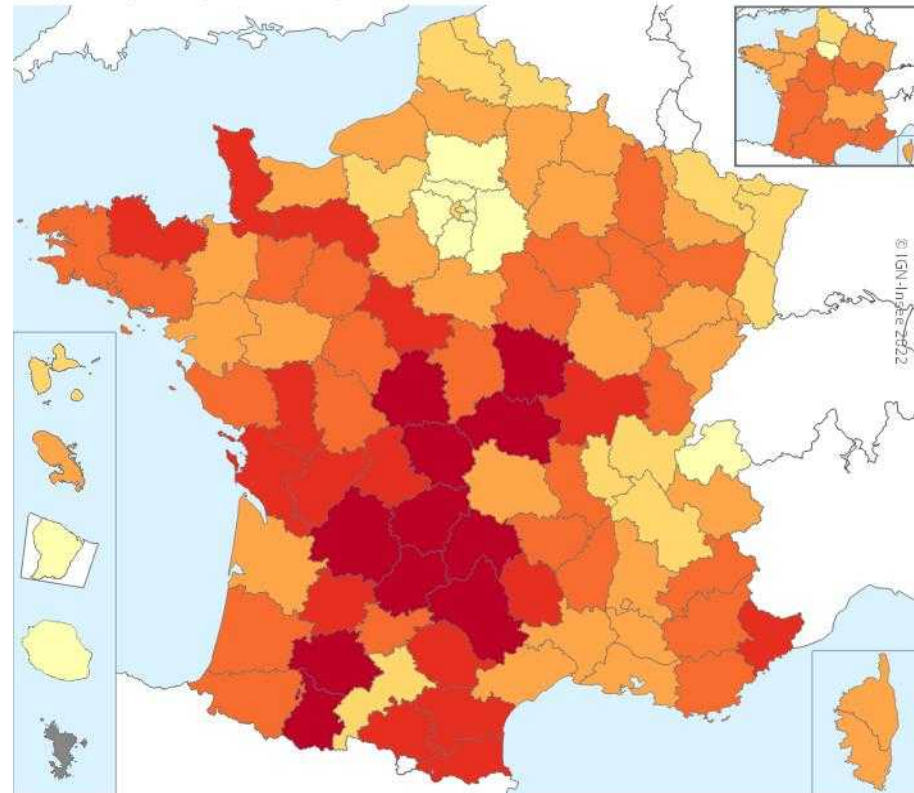
Source : Insee, estimations de population 2023 (données provisoires)

2020	65 ans ou +	75 ans ou +	85 ans ou +
Ariège	27 %	13 %	5 %
Aude	27 %	12 %	4 %
Aveyron	28 %	14 %	5 %
Gard	24 %	11 %	4 %
Hte-Garonne	17 %	8 %	3 %
Gers	28 %	14 %	5 %
Hérault	22 %	10 %	4 %
Lot	31 %	15 %	5 %
Lozère	26 %	12 %	5 %
Htes-Pyrénées	28 %	13 %	5 %
Pyrénées-Orientales	27 %	13 %	4 %
Tarn	26 %	13 %	5 %
Tarn-et-Garonne	23 %	11 %	4 %
France	20 %	9 %	3 %

Source : Insee, Omphale

Les personnes de 85 ans ou plus par département

Part dans la population totale (en %)



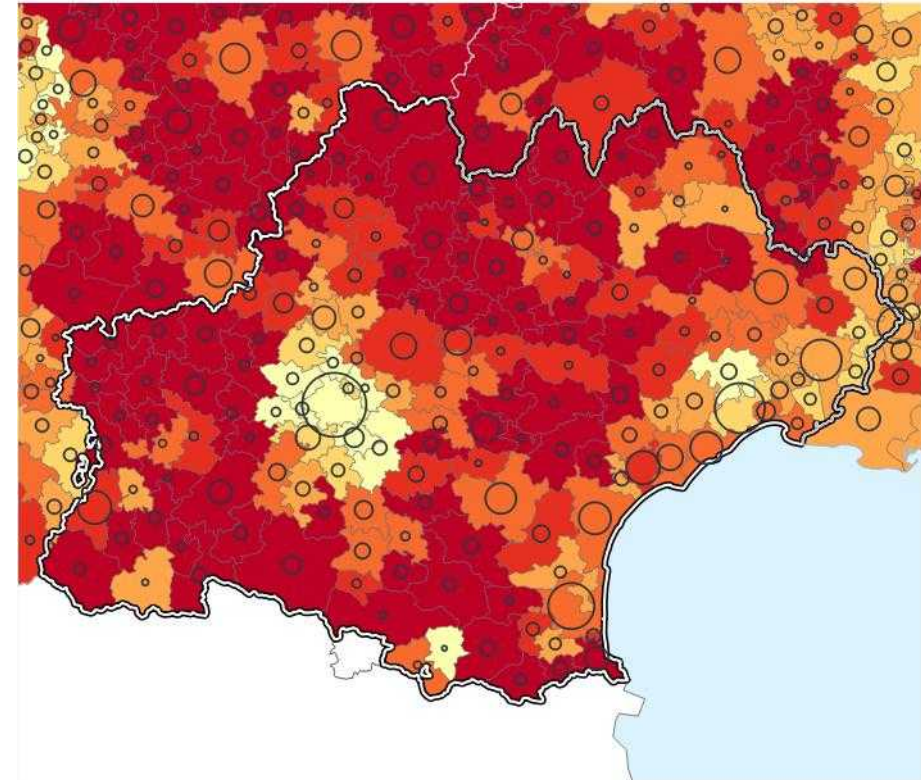
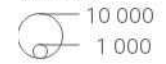
Source: Insee, recensement de la population 2019

Les personnes de 85 ans ou plus par EPCI

Part dans la population totale (en %)



Effectifs

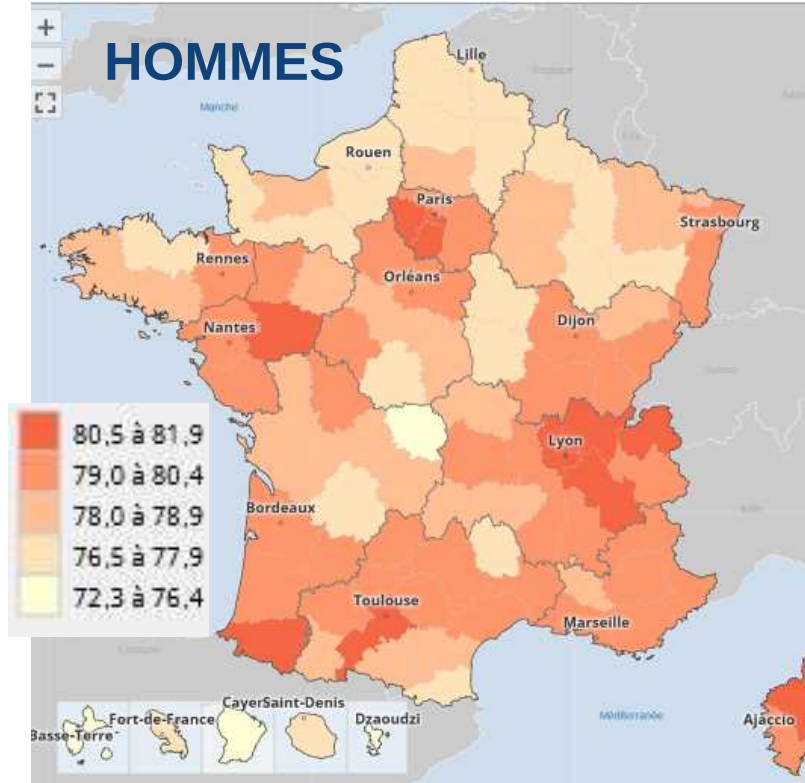
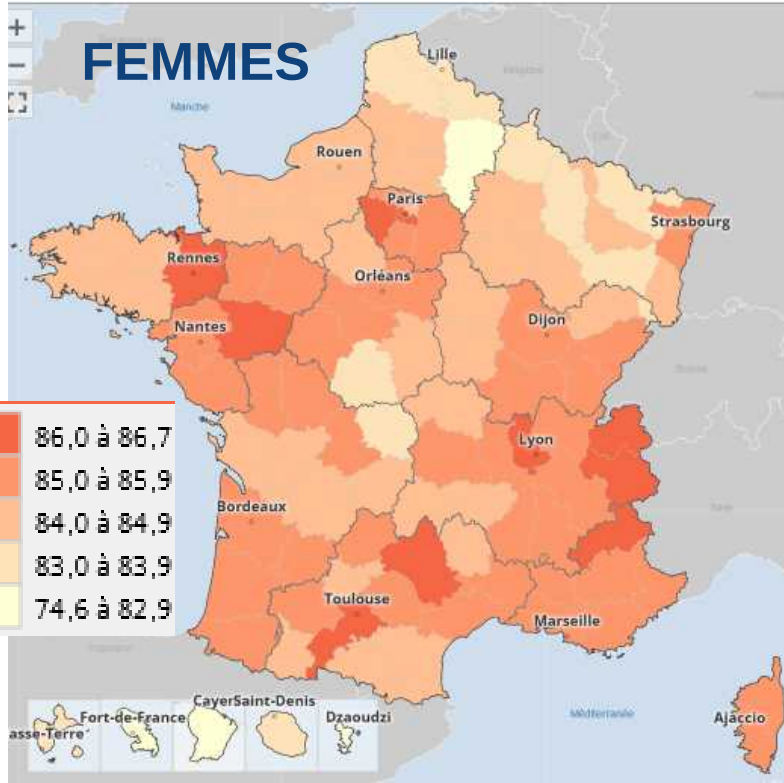


Source: Insee, recensement de la population 2019

Espérance de vie : plus élevée en Haute-Garonne, moins élevée en Lozère et Pyrénées-Orientales

17 OCTOBRE 2023 - LA GRANDE MOTTE

16



Espérance de vie à la naissance en 2022

Migrations résidentielles de la région avec le reste de la France*

Occitanie	60 à 74 ans	75 à 84 ans	85 ans ou plus	Ensemble de la population
Nombre d'entrants	13 780	2 689	1 683	120 296
Nombre de sortants	6 303	1 791	1 050	86 706
Solde (entrants - sortants)	7 477	898	633	33 590
Taux d'entrants (pour 1 000 habitants)	12,9	6,6	7,3	20,6
Taux de sortants (pour 1 000 habitants)	5,9	4,4	4,6	14,9
Taux de migration (pour 1 000 habitants)	7,0	2,2	2,8	5,8

Source : Insee, recensement de la population 2019.

Champ : hors migration avec l'étranger.

*Champ : France hors Mayotte



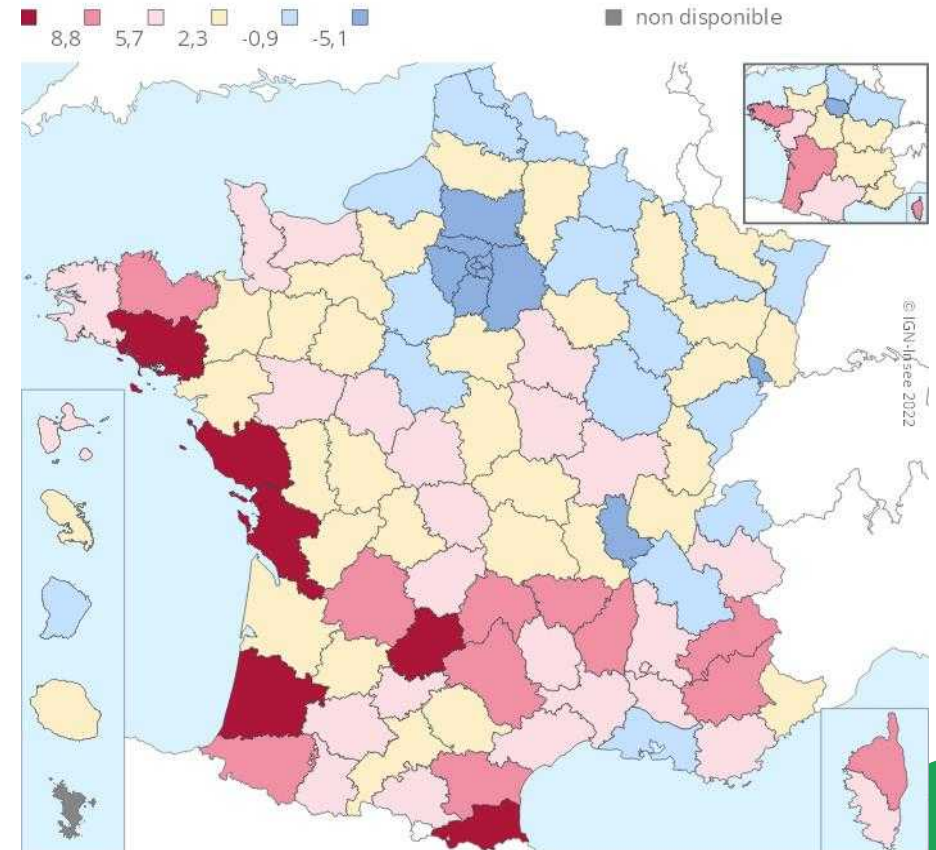
Le recensement de la population permet d'analyser, pour les personnes résidant en France, leur lieu de résidence l'année précédente. Les migrations résidentielles étudiées sont des migrations à l'intérieur de la France (hors Mayotte) ; les migrations entre la France et l'étranger ne sont pas analysées ici, puisque les personnes résidant à l'étranger ne sont pas recensées.

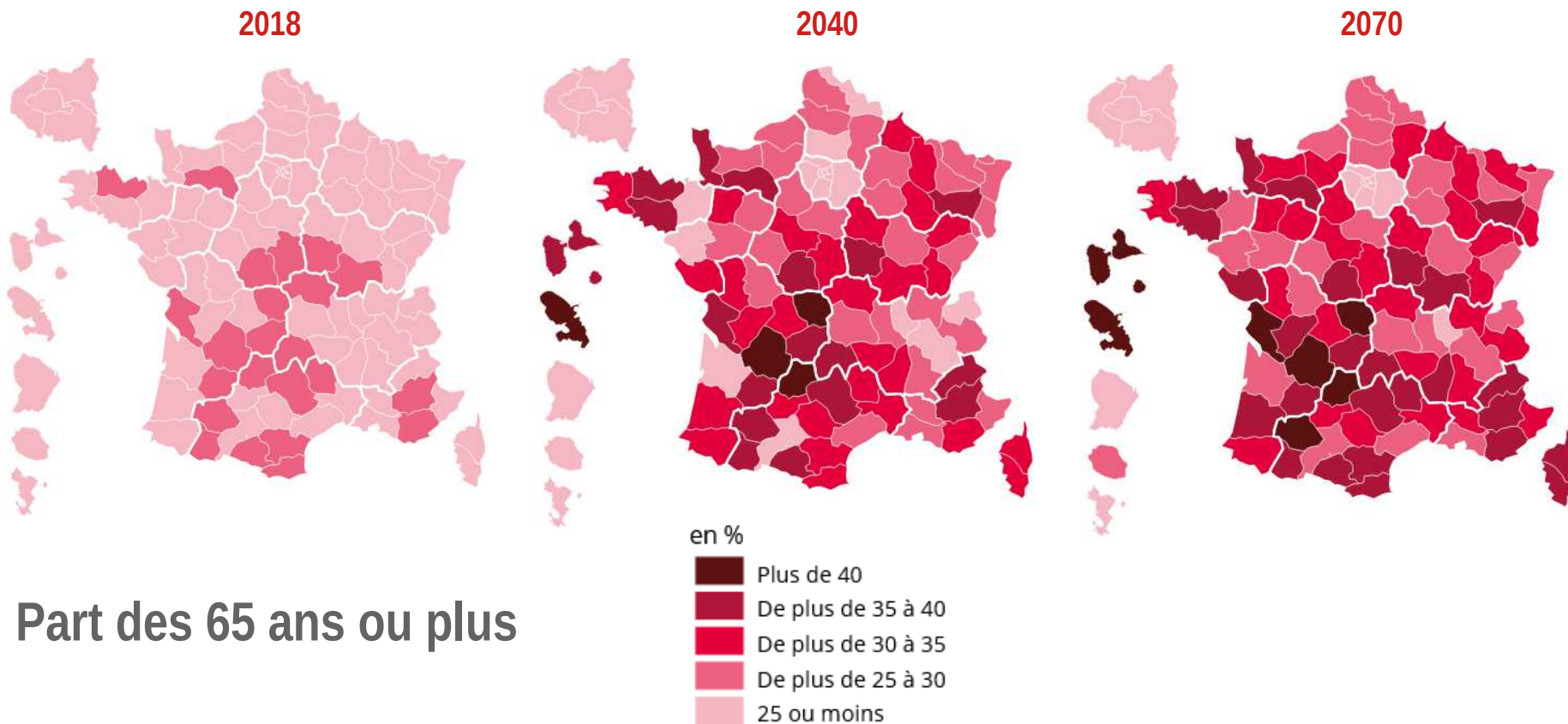
Taux de migration : c'est le rapport entre le solde migratoire et la population moyenne du territoire.

Taux d'entrants d'un territoire : c'est le rapport entre le nombre d'entrants dans un territoire et la population moyenne du territoire.

Taux de migration des 60 ans ou plus

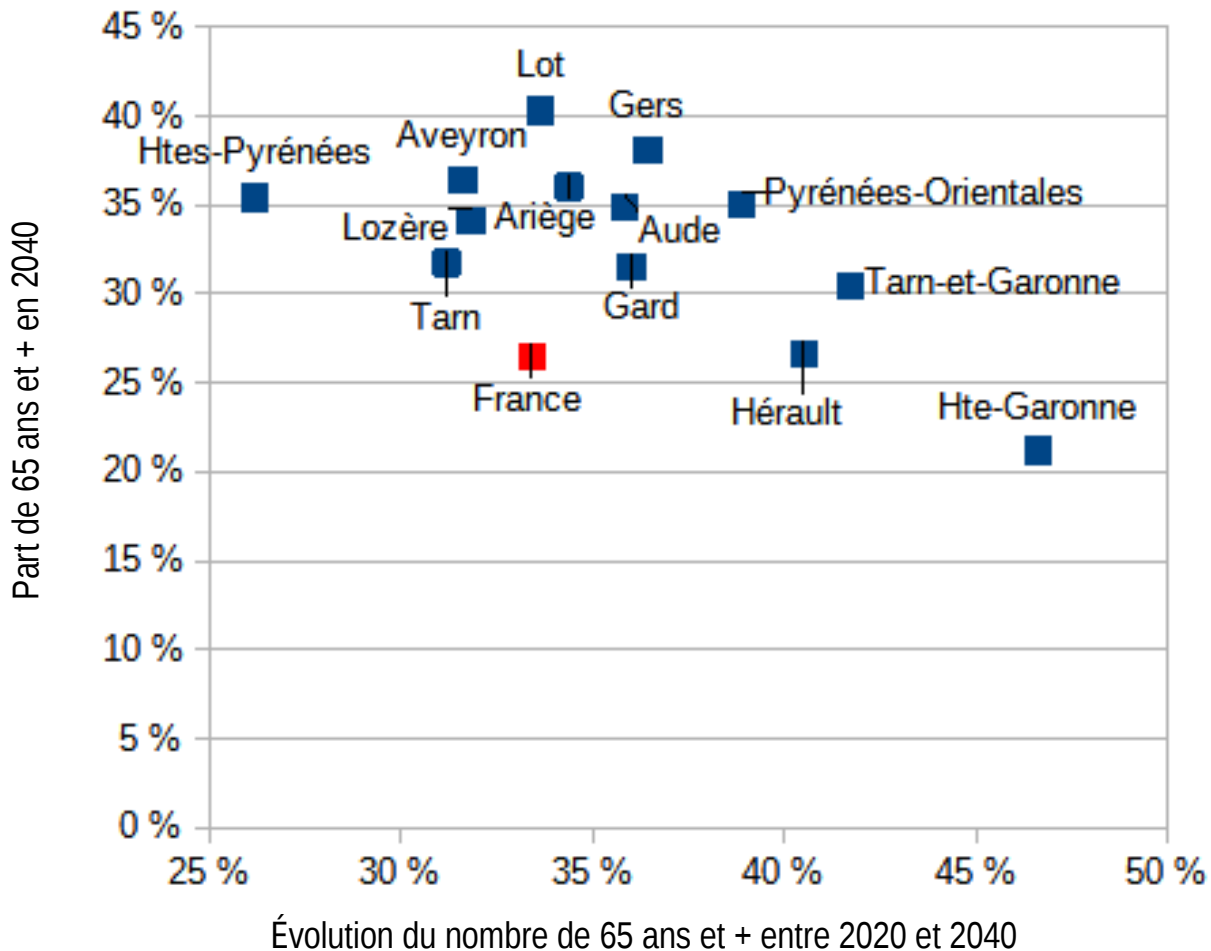
Pour mille habitants de 60 ans ou plus





65 ans ou + :

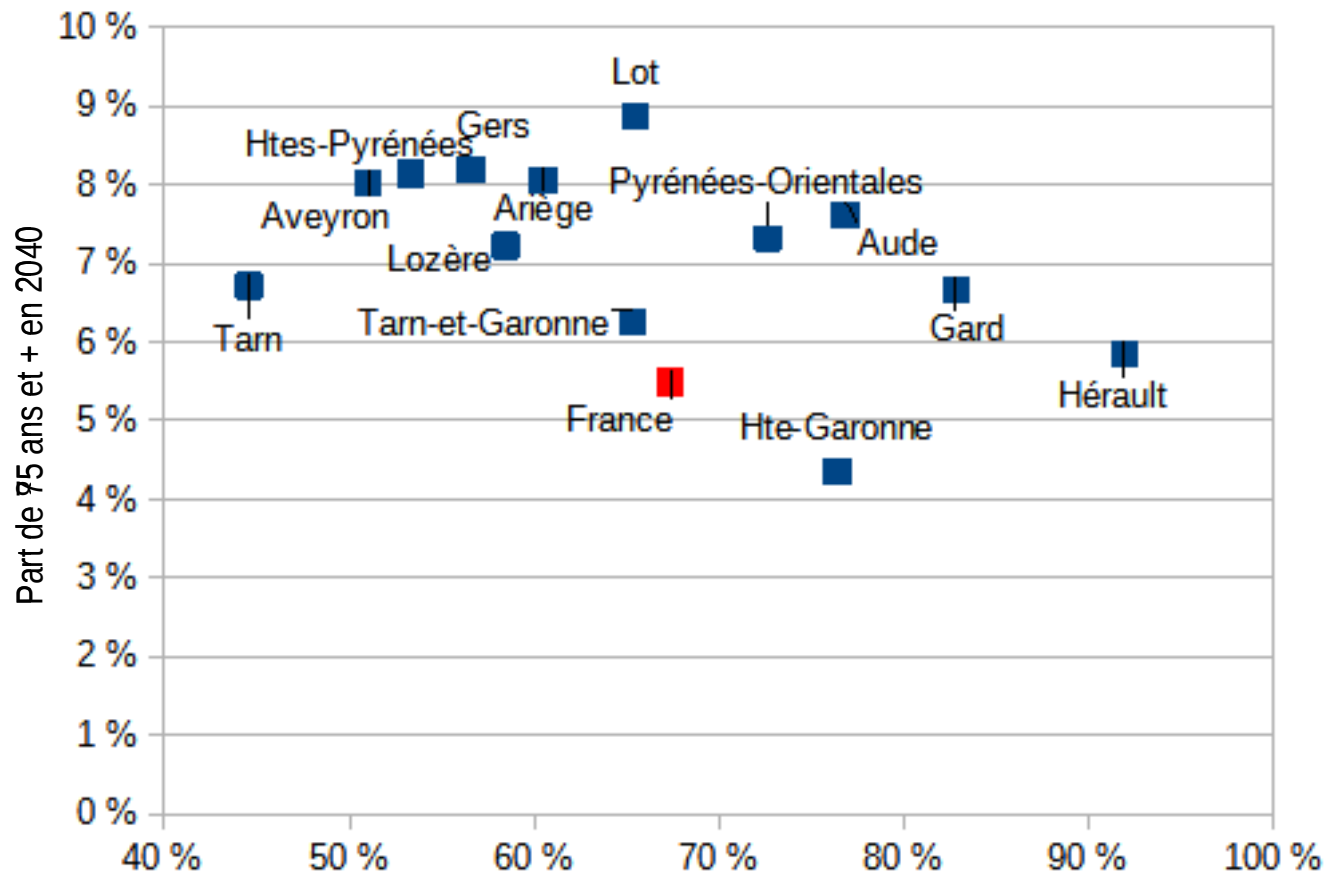
La Haute-Garonne serait toujours en 2040 le seul département d'Occitanie « moins âgé » que la moyenne France, mais serait celui où la hausse du nombre de seniors est la + rapide.



85 ans ou + :

Rythme de gérontocroissance supérieur dans l'Hérault et le Gard à celui dans la Haute-Garonne et l'Aude

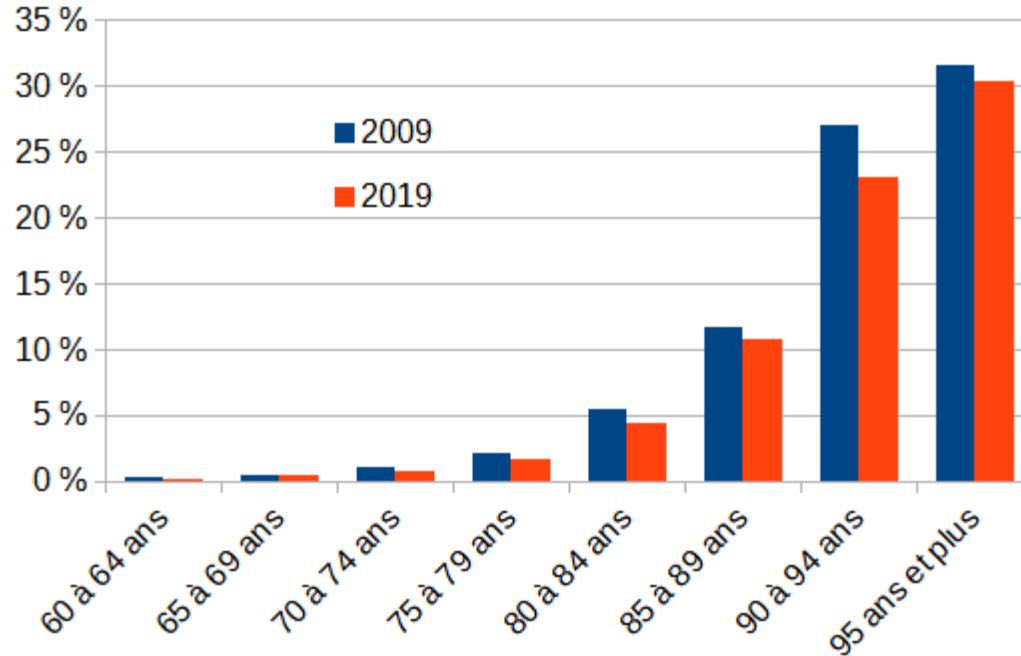
Jusqu'à 9 % de 85 ans ou + dans le Lot



03

Qui vit en établissement ?

Proportion de personnes vivant en Ehpad selon leur âge en Occitanie



1 personne
de 75 ans ou +
sur **13**

1 personne
de 85 ans ou +
sur **6**

Nombre de personnes vivant en service de moyen ou long séjour et part parmi l'ensemble des personnes du même âge en 2019

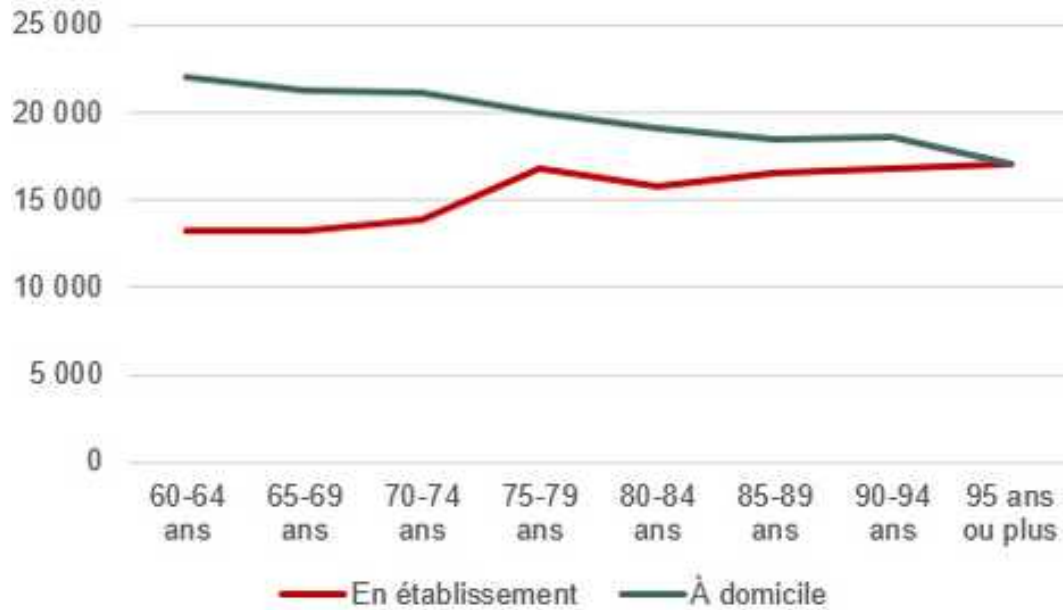
Occitanie		60 à 74 ans	75 à 84 ans	85 ans ou plus	Ensemble
Hommes	Effectifs	1 620	2 925	9 267	13 811
	Part (%)	2,0	3,5	12,1	5,8
Femmes	Effectifs	2 395	5 627	34 217	42 239
	Part (%)	2,5	5,1	22,3	11,7
Ensemble	Effectifs	4 015	8 552	43 483	56 050
	Part (%)	2,3	4,4	18,9	9,3

Source : Insee, recensement de la population 2019



Les **services de moyen ou long séjour** comprennent les services de moyen ou de long séjour des établissements publics ou privés de santé, les établissements sociaux de moyen et long séjour, les maisons de retraite médicalisées (établissements d'hébergement pour personnes âgées dépendantes, Ehpad) ou non, les foyers et résidences sociales ou assimilés. Les personnes séjournant uniquement la journée dans ces structures ne sont pas comptabilisées, ainsi que les personnes âgées vivant dans des foyers logements.

Niveau de vie annuel médian (en € par an)



▶ **Rôle social de l'hébergement en établissement pour de jeunes seniors précaires, souvent célibataires, peu diplômés**

▶ **Taux de pauvreté des 75 ans et + : 18 % en établissement
8 % à domicile**

Sources : DREES, enquêtes Care-Ménages (2015) et Care-Institutions (2016 – Insee-DGDip-CNAF-CCMSA-enquête revenus fiscaux

Des personnes en fragilité économique et sociale :

- personnes handicapées vieillissantes
- personnes présentant des troubles psychiques
- personnes isolées socialement (sans enfant et petit-enfant)

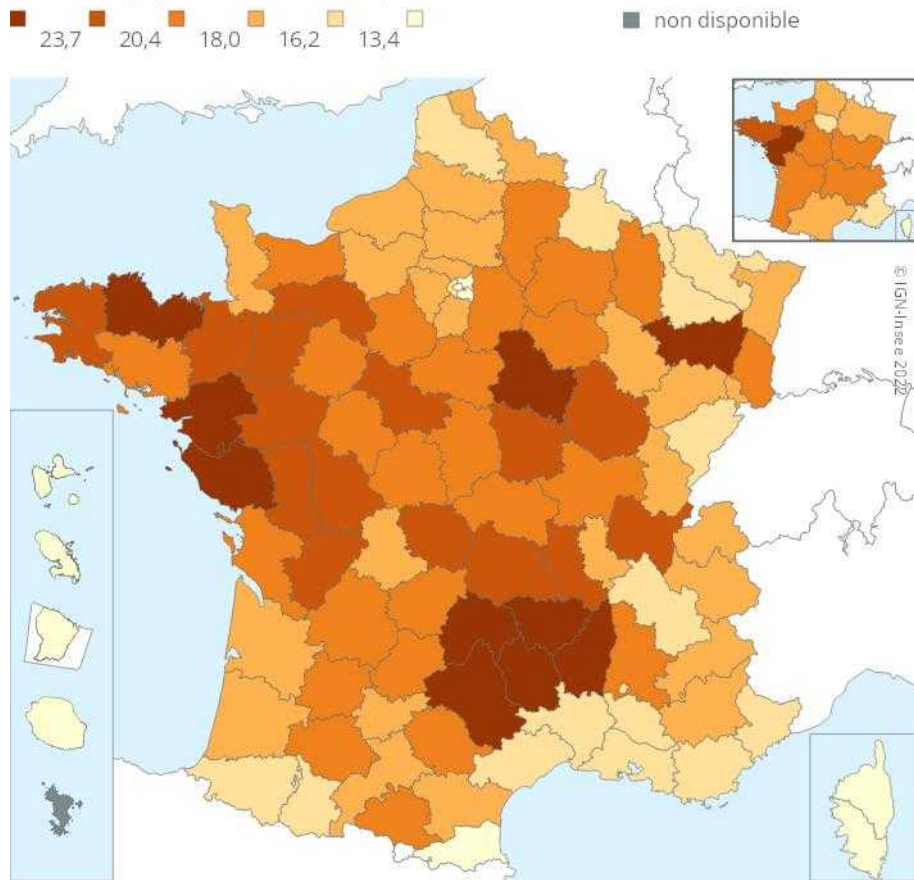
Des personnes très âgées avec limitations motrices ou cognitives importantes



Les plus nombreux

Les 85 ans ou plus vivant dans un EHPAD

Part dans la population des 85 ans ou plus (en %)



Capacité de prise en charge en établissement très inégale selon les départements :

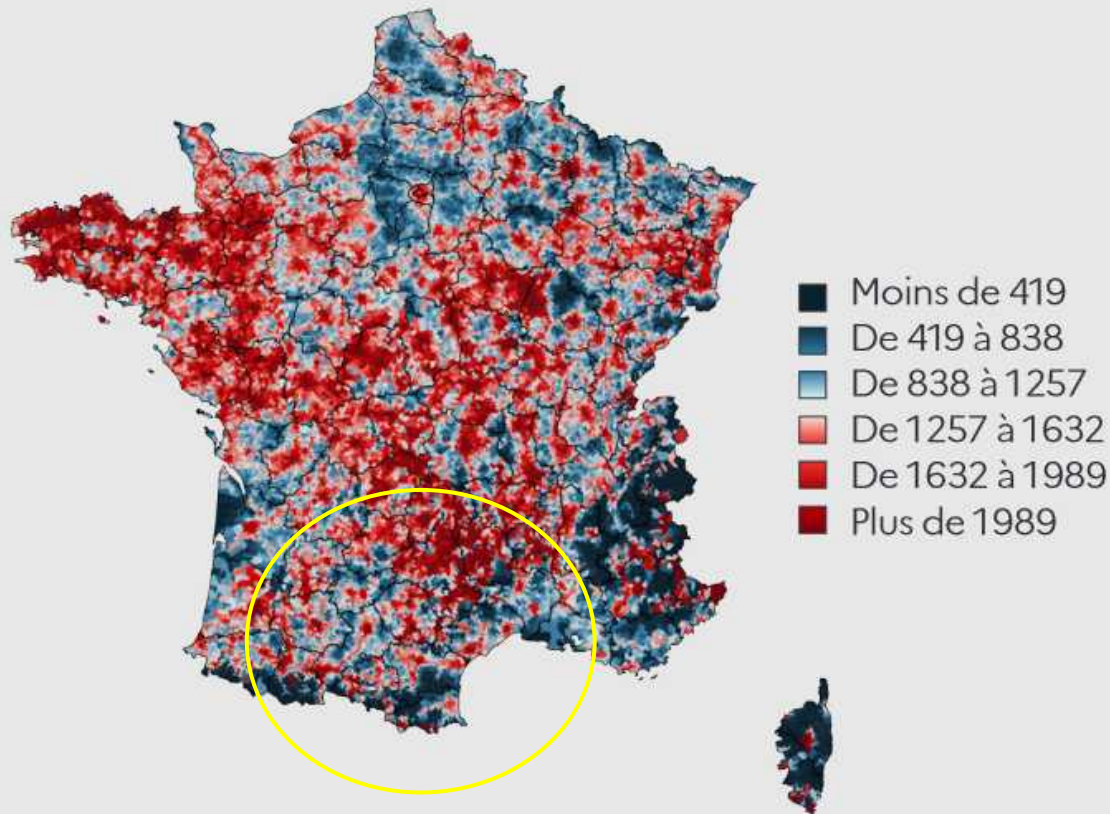
- Pyrénées-Orientales, Hérault et Gard = parmi les dix départements les plus mal dotés.
- Aveyron = parmi les dix départements les mieux dotés
- Lozère = le mieux doté de France métropolitaine

Capacité = nombre de places rapporté au nombre de personnes de 75 ans ou +

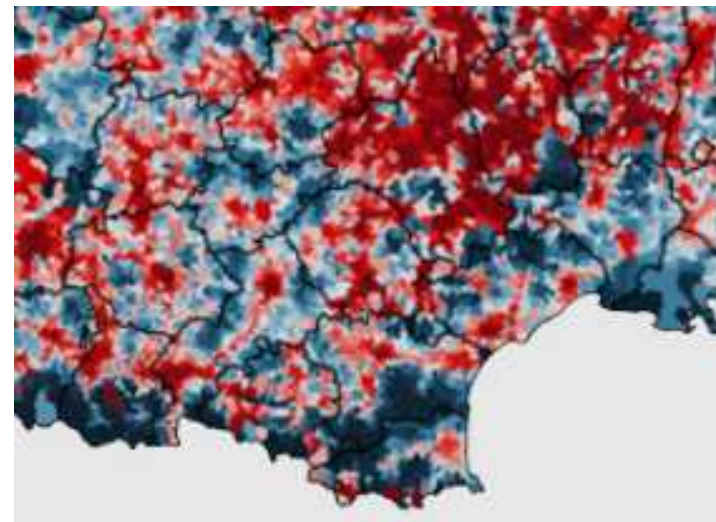


Ces données sont issues d'une exploitation du recensement réalisée par l'Insee dans le cadre de la publication « En 2019, 1,6 millions de personnes vivent en communauté : Ehpad, internat, foyers de travailleurs... », Insee Première, n°1906, Juin 2020.

Offre en établissement hors résidence autonomie



Nombre d'ETP en établissement pour 100 000 personnes âgées de 60 ans ou +



Sources : Insee, DADS 2019 ; DGE, NOVA 2019 ; ATIH, tableau de bord 2020 ; CNAMTS, SNDS 2019 ; DREES, SAE 2019, Finess 2019, EHPA 2019, Badiane 2019

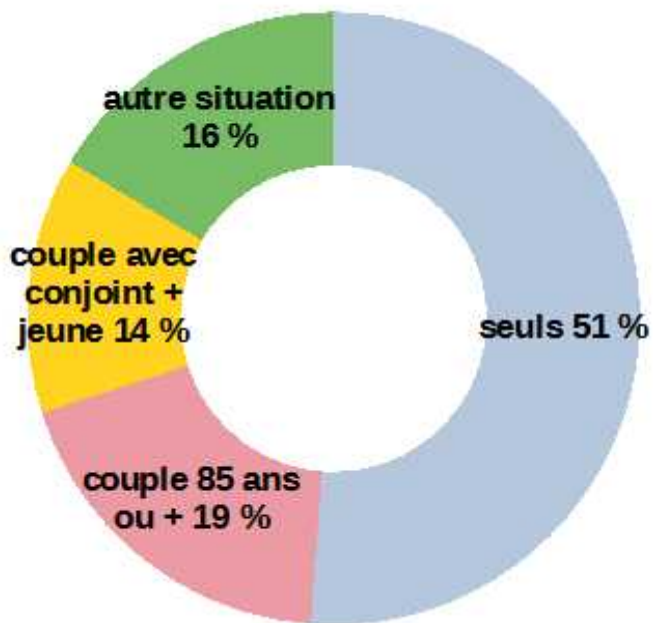


Ces cartes sont issues de DREES Études et Résultats septembre 2023 « Accessibilité géographique à l'offre médico-sociale et sanitaire pour les personnes âgées » - données communales à moins de 60 mn lissées

04

Conditions de vie des seniors à domicile

Répartition des personnes de 85 ans ou + vivant à domicile en Occitanie

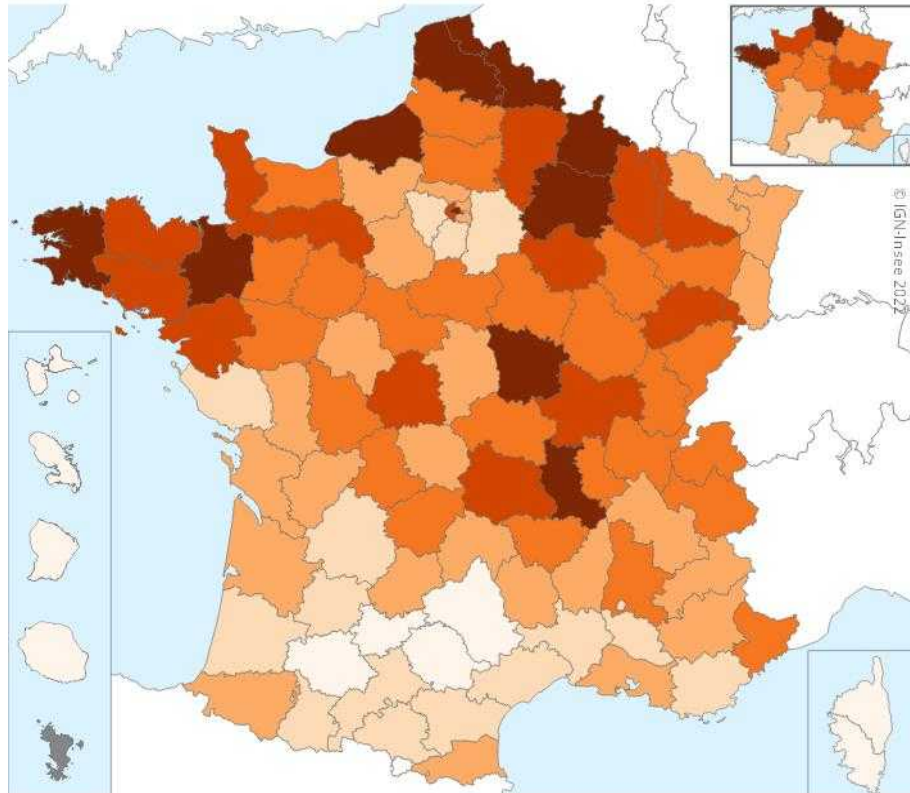


= 97 000 personnes seules
+ 18 000 couples

= 115 000 logements
occupés exclusivement par des
personnes de 85 ans ou +

Les 85 ans ou plus vivant seuls par département

Part dans la population des 85 ans ou plus vivant en logement ordinaire (en %)

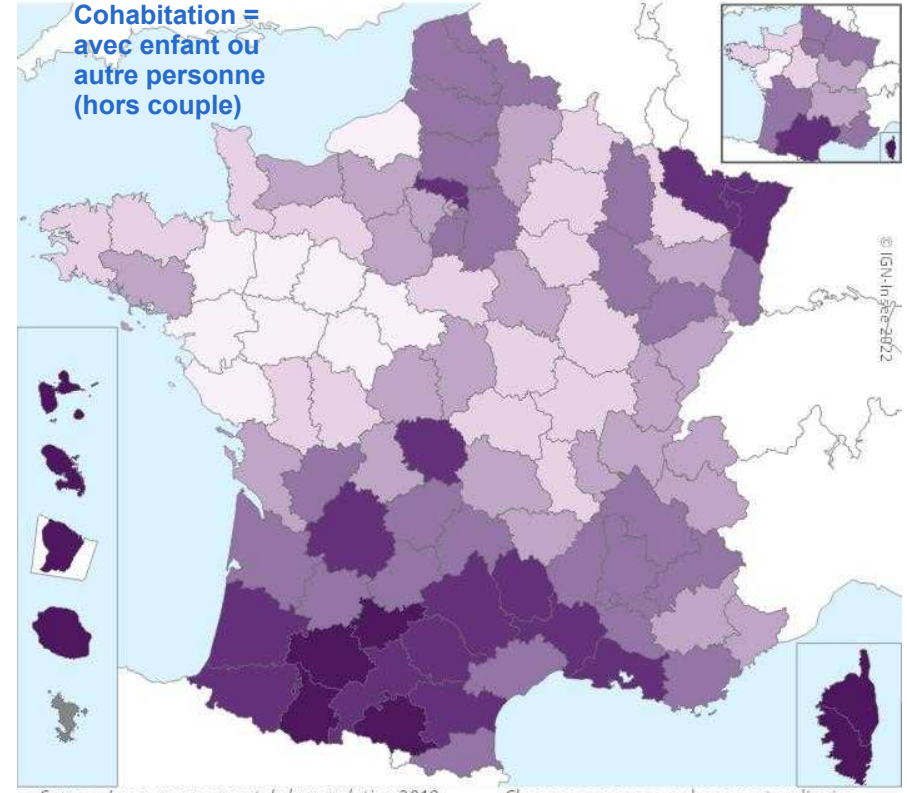


Source: Insee, recensement de la population 2019

Champ: personne en logement ordinaire

Les 85 ans ou plus vivant en cohabitation

Part dans la population des 85 ans ou plus vivant en logement ordinaire (en %)



Source: Insee, recensement de la population 2019

Champ: personne en logement ordinaire

Revenu disponible médian par u.c. selon l'âge du référent fiscal du ménage (en € annuel en 2019)

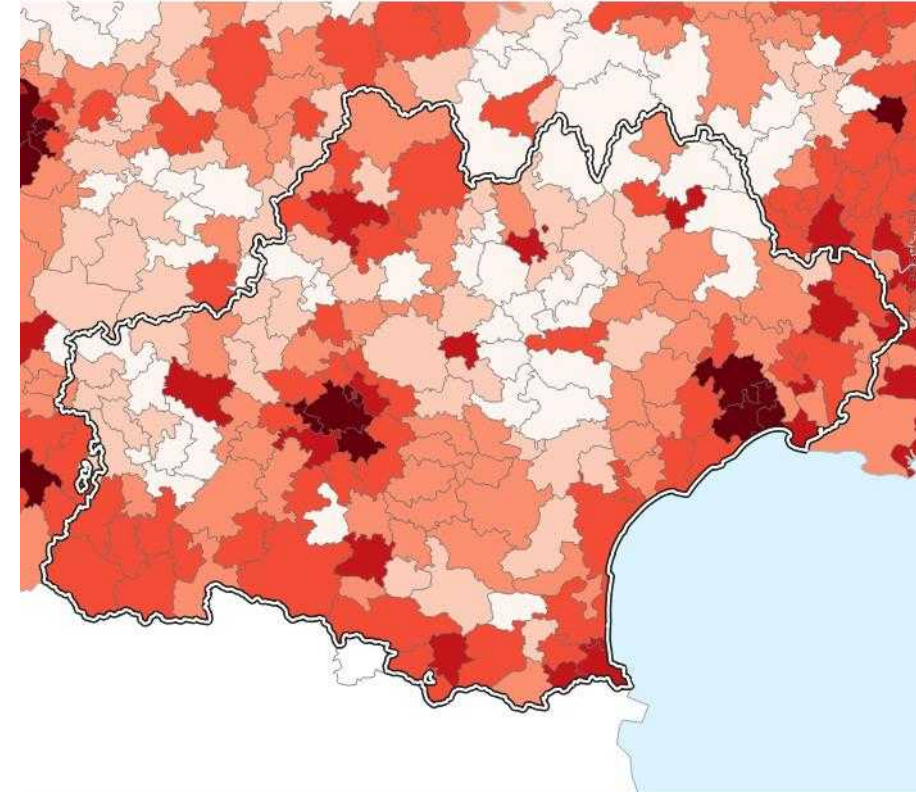
Tranche d'âge	Occitanie	France métropolitaine
Ensemble des ménages fiscaux quel que soit l'âge du référent fiscal	20 980	21 930
50-59 ans	22 060	23 300
60-74 ans	22 820	23 610
75 ans ou plus	21 370	22 050

Source : Insee-DGFIP-Cnaf-Cnav-CCMSA, Fichier localisé social et fiscal (Fitasofi) 2019

Champ : ménages fiscaux - hors communautés et sans abris.

Revenu disponible médian des ménages dont le référent fiscal a 75 ans ou plus

En euros par u.c.



Source: Insee-DGFIP-Cnaf-Cnav-CCMSA, Fichier localisé social et fiscal 2019

Logements occupés par des personnes de 85 ans ou + en Occitanie

- Propriétaire : 77 %
- Emménagement depuis + de 30 ans : 59 %
- Construits avant 1946 et pas de rénovation majeure : 27 %
- Maison individuelle : 74 %
- 24 % des maisons chauffées au fioul

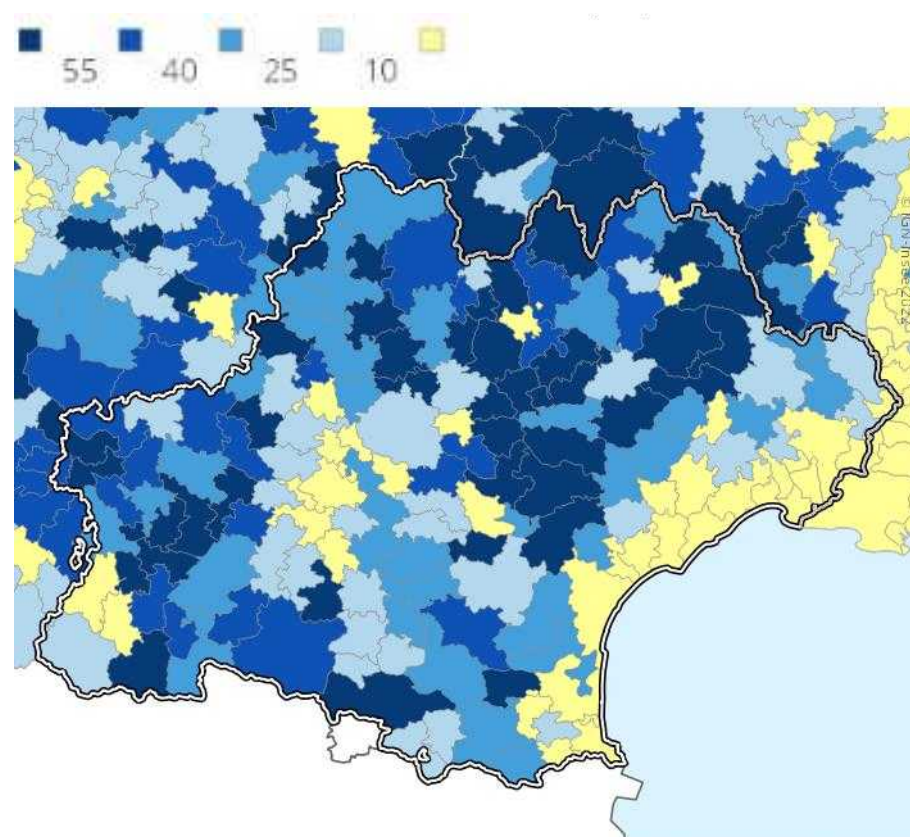
- 79 % des maisons ont au moins 4 pièces
- Au moins 3 pièces de trop dans 36 % des logements

Part des 85 ans ou + ne disposant pas dans leur commune de résidence en Occitanie de :

- commerce alimentaire : 10 %
- médecin généraliste : 20 %
- infirmier : 15 %
- pharmacie : 21 %

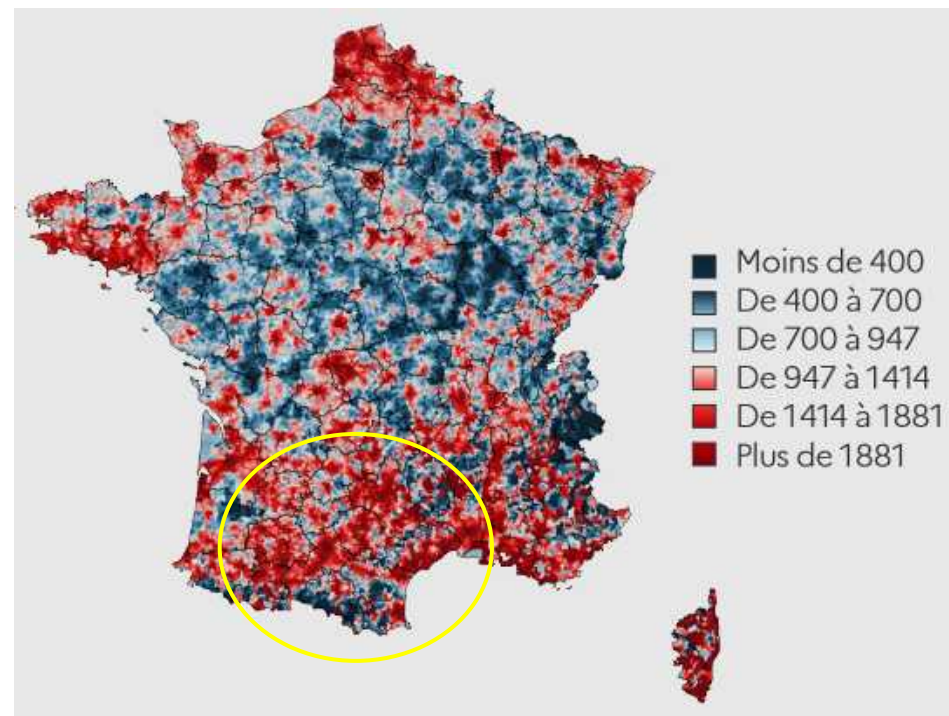
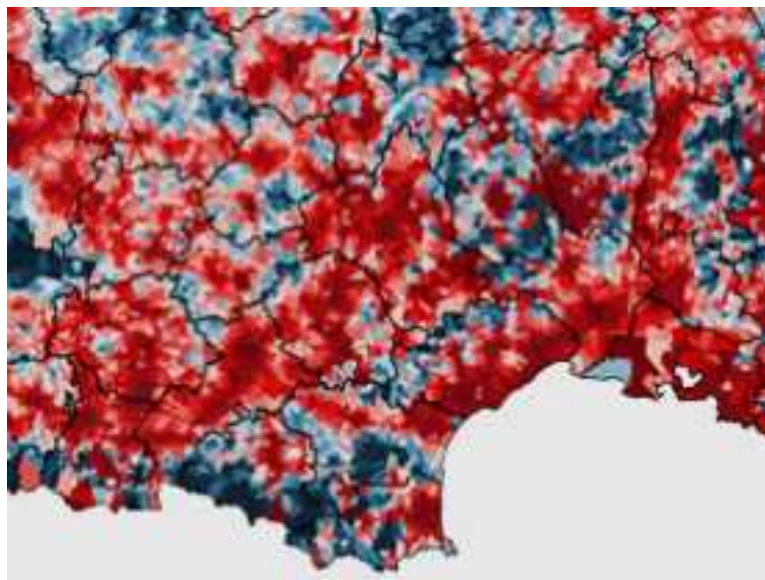
Source : Insee – BPE 2021 - Recensement de la population 2019
Champ : personnes de 85 ans ou + seules ou en couple en logement ordinaire

Part des 85 ans ou + considérés éloignés des commerces et services de proximité (en %)



Source: Insee, distancier Metric-OSRM, © les contributeurs du projet OSRM (<http://projectosrm.org/>) et d'OpenStreetMap (<https://www.openstreetmap.org/copyright>), BPE 2021, recensement de la population 2019

Offre sanitaire et médico-sociale à domicile en nombre d'ETP pour 100 000 personnes âgées de 60 ans ou +



Ces cartes sont issues de DREES Études et Résultats septembre 2023 « Accessibilité géographique à l'offre médico-sociale et sanitaire pour les personnes âgées » - données communales à moins de 60 mn lissées
Sanitaire = infirmier libéral, services soins infirmiers à domicile, hospitalisation à domicile
Médico-social = aides à domicile

Les deux-tiers des heures des organismes de services à la personne (SAP) concernent l'assistance aux personnes âgées ou dépendantes

**SAP = 100 000 salariés en Occitanie
= 4,7 % de l'emploi salarié**

Un tiers des salariés ont au moins 55 ans

Aide à domicile, aide-ménagère = métier en tension en 2021 (classement Pôle Emploi et Dcrets Occitanie)

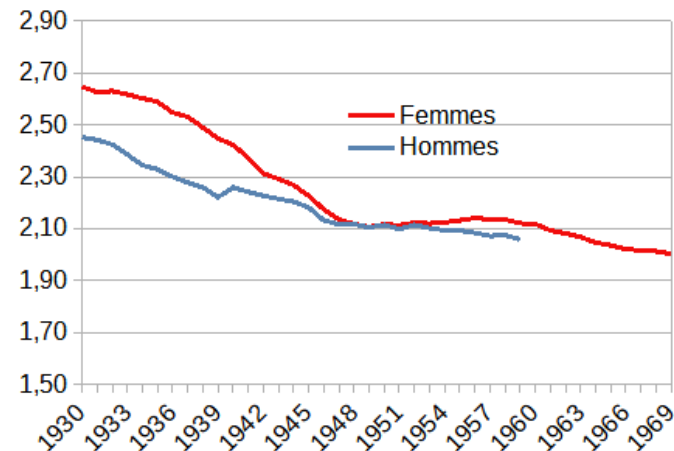
! cf projections population Occitanie :

La population de 85 ans ou + va augmenter beaucoup + vite que celle des actifs

→ difficultés croissantes attendues pour faire face aux besoins d'assistance aux personnes âgées par des professionnels

- diminution du nombre moyen d'enfants
- augmentation de l'âge à la maternité
+ recul de l'âge de la retraite
= enfants aidants potentiels plus souvent en activité quand le parent a besoin d'aide
- plus de mobilité géographique
- plus de séparations familiales (→ relations avec le père plus souvent distendues)

Descendance finale par génération



Source : Insee, statistiques de l'état civil, estimations de population France métropolitaine

cf. projections population Occitanie :

après 2030, la population de 85 ans ou + va augmenter beaucoup + vite que celle des 55-75 ans

- 12/12/2023 : parution Insee Occitanie sur les seniors en situation de perte d'autonomie vivant à domicile

- Projections du nombre de personnes âgées dépendantes par département : fin 2024 (à confirmer)

! abonnez-vous à nos publications !

Occitanie

- Insee Flash Occitanie
- Insee Analyses Occitanie
- Insee Dossier Occitanie
- Insee Conjoncture Occitanie



The screenshot shows the Insee website interface. At the top, there are navigation tabs: "STATISTIQUES ET ÉTUDES" (selected), "DÉFINITIONS, MÉTHODES ET QUALITÉ", "SERVICES", and "L'INSEE ET LA STATISTIQUE PUBLIQUE". Below the navigation is a breadcrumb "Accueil > Statistiques et études". The main header "Statistiques et études" is followed by the text "Retrouvez ci-dessous les recherches les plus fréquentes". There are four main categories: "Statistiques nationales", "Statistiques locales", "Recensement de la population", and "Comptes nationaux annuels". Below these are "Études nationales", "Études et conjoncture régionales", "Conjoncture nationale", and "Indices et séries chronologiques".

The search results section shows "864 résultats de recherche." and "Afficher par 20" and "1 à 20 / 864". The first result is "Insee Analyses - N° 141 Haute-Garonne - 26/09/2023" with the title "Haute-Garonne : un fort dynamisme démographique et économique mais des disparités territoriales et sociales". The second result is "Insee Analyses - N° 140 Hérault - 26/09/2023" with the title "L'Hérault : un département très dynamique confronté à d'importantes fragilités sociales". The third result is "Insee Analyses - N° 139 Gard - 26/09/2023" with the title "Le Gard : un département à vocation résidentielle, en prise à des fragilités sociales".

On the left side of the search results, there are filters: "MES CRITÈRES" with a "Supprimer tous" button, a search box containing "Insee Analyses Occitanie" and "Insee Flash Occitanie", "Affiner votre recherche" with "ALLER À L'ESSENTIEL", and "THÈMES" with a list of categories like "Économie - Conjoncture - Comptes nationaux", "Démographie", "Revenus - Pouvoir d'achat - Consommation", and "Conditions de vie - Société".

Importants vieillissement et gérontocroissance à venir

- À partir de 2032 pour les 85 ans ou +

Le nombre de personnes âgées augmenterait + vite dans l'Hérault et la Haute-Garonne

- Deux départements jeunes mais en forte croissance démographique

15 % des 85 ans ou + vivent en établissement

- Les résidents + jeunes ont des profils particuliers

Les personnes âgées à domicile sont souvent isolées, dans des logements peu adaptés, parfois éloignées des commerces et services de base

- Des besoins croissants à venir d'assistance à domicile, mais des difficultés de recrutement
- De moins en moins d'enfants aidants potentiels

Retrouvez-nous sur

[insee.fr](https://www.insee.fr)



Catherine LAVAUD

Insee Occitanie

Service Études et Diffusion – Division Territoires

catherine.lavaud@insee.fr

17 OCTOBRE 2023 - LA GRANDE MOTTE



Mesurer pour comprendre