



# SIMANGO

formation **vitaminée** en santé



# Fiche Pédagogique

## Précautions Standard et Complémentaires

### Contexte

Dans le contexte actuel de l'épidémie de Coronavirus 2019-nCov et dans un souci de vouloir aider les équipes qui seraient confrontées à la prise en charge de patients suspects ou classés cas possible, voire confirmé d'une infection, SIMANGO propose de mettre à disposition une application abordant Précautions Standard et Complémentaires afin de former ou rappeler les bons principes de précautions.

**Les précautions standard (PS)** constituent la base de la prévention de la transmission croisée des micro-organismes. Elles ont montré leur efficacité et représentent les premières mesures barrières à respecter. Il est nécessaire de les connaître et de les appliquer, pour tout soin, en tout lieu, pour tout patient quel que soit son statut infectieux, et par tout professionnel de santé. Socle de la prévention des infections associées aux soins, les précautions standard sont enseignées, promues et déclinées en continu dans tous les lieux de soins. Elles doivent être appliquées de façon raisonnée et judicieuse pour permettre aux soins de se dérouler avec le maximum de sécurité possible.

**Les précautions complémentaires** sont parfois nécessaires en complément des précautions standard pour certains pathogènes. Ces mesures sont basées sur le ou les modes de transmission des micro-organismes. Elles sont nécessaires pour les infections transmises selon un mode « air » ou « gouttelettes ». Elles peuvent être indiquées pour des patients porteurs de micro-organismes transmis par contact direct ou indirect, à fort pouvoir de dissémination ou épidémiologiquement importants. Dans certaines circonstances et pour certains micro-organismes différents types de précautions peuvent être associées. Ces précautions sont avant tout des mesures techniques en particulier lors des soins. La mise en place de mesures



	géographiques (isolement géographique, limitation des déplacements du résident) peut être nécessaire dans certaines situations.
<b>Objectif Général</b>	Savoir protéger, se protéger et prévenir du risque d'agents infectieux par transmission croisée et du risque épidémique.
<b>Objectifs Pédagogiques</b>	<p><u>Maîtriser les différentes notions des précautions standard :</u></p> <ul style="list-style-type: none"> <li>- Connaître les mesures de protection liées à la désinfection à la SHA.</li> <li>- Porter et éliminer ses gants au bon moment.</li> <li>- Choisir la tenue adaptée à une situation précise.</li> <li>- Faire les bons gestes de prévention en cas de toux pour éviter la transmission croisée.</li> </ul> <p><u>Maîtriser les différentes notions des précautions complémentaires :</u></p> <ul style="list-style-type: none"> <li>- Savoir s'habiller et se déshabiller dans le cas d'une transmission de micro organisme par Contact <b>et</b> Gouttelettes</li> <li>- Savoir s'habiller et se déshabiller dans le cas d'une transmission de micro organisme par Contact.</li> <li>- Savoir s'habiller et se déshabiller dans le cas d'une transmission de micro organisme par Gouttelettes.</li> <li>- Savoir s'habiller et se déshabiller dans le cas d'une transmission de micro organisme par Air.</li> </ul>
<b>Modalités d'encadrement</b>	Formation délivrée sur application Android



<b>Durée de la formation</b>	10 minutes
<b>Public concerné</b>	Tous les professionnels de santé, médicaux, pharmaceutiques et paramédicaux



# Déroulé de la formation

## Précaution Standard

### 1. Écran d'accueil explicatif:

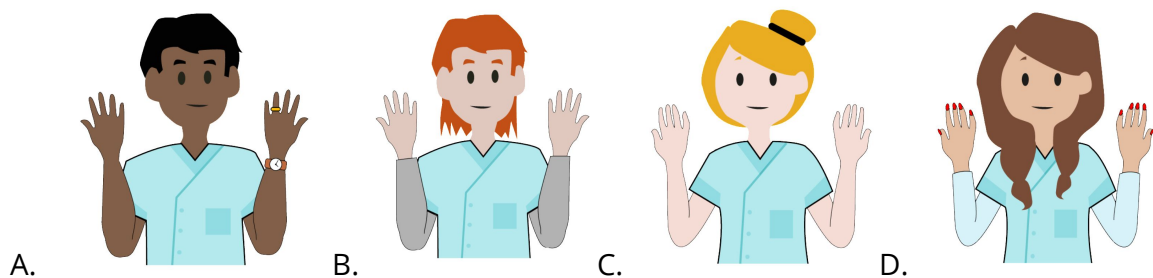
Les Précautions Standard (PS) consistent en un ensemble de mesures qui doivent être appliquées dans toutes les occasions de soins, y compris les situations d'urgence, pour tout soin, pour tout professionnel de santé et avec tous les patients.

Ces mesures sont prises pour réduire au minimum le risque de transmission de micro-organismes (microbiotes, germes) lors de contacts directs (mains, liquides biologiques) ou indirects (environnement, dispositifs médicaux) avec le patient.

## ETAPE 1: Mesures de protection générales

### 2. QCS Image: Étape préalable à l'hygiène des mains

Sélectionnez l'image correspond à l'étape préalable à l'hygiène des mains:



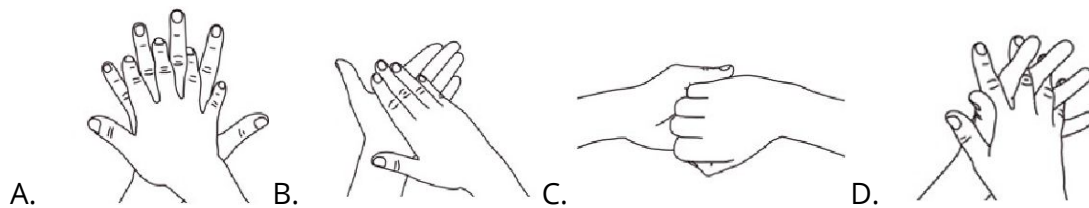
Réponse: C

Explication: Respecter les précautions standards permet de réduire le risque de transmission croisée des microorganismes par manu portage. On applique ici la règle des zéro bijoux, et on a les cheveux courts ou attachés.

### 3. QCS Étape de la friction

Les interstices entre vos doigts ne sont pas correctement désinfectés. Quelle étape de la désinfection avez-vous oublié de réaliser ?





Réponse: D

Explication: L'étape 3 correspond à la désinfection des espaces interdigitaux et des doigts. C'est cette étape qui a été oubliée.

## ETAPE 2: Port de gants de soin

### 4. QCM Texte: Quand laver ses mains ?

Je me lave les mains obligatoirement:

- A. En sortant des toilettes.
- B. Après avoir répondu au téléphone.
- C. Après avoir vidangé une poche à urines.
- D. Après avoir enlevé mes gants à usage unique.

Bonnes réponses: A, C, D

Explication: Se laver les mains permet aux soignants de ne pas se contaminer ou de ne pas contaminer un patient en évitant la transmission croisée de germes manuportés. Laver ses mains après avoir répondu au téléphone n'est pas obligatoire mais reste une bonne pratique non associée aux soins.

### 5. QCS: Quand mettre ses gants ?

Vous mettez des gants non-stériles à usage unique juste avant la toilette intime de la patiente et les jetez immédiatement après.

Réponse: Oui

Explication: Le port et le retrait de gants à usage unique non stériles au bon moment permet aux soignants de réduire le risque de contamination par contact du sang ou par des liquides biologiques. Dans tous les cas, la manipulation des excréta respecte les précautions standard : Hygiène des Mains, Port de Gants, Protection de la tenue.



## 6. QCS: Utilité des gants

Vous travaillez en service de rééducation vasculaire, vous installez Monsieur H. au fauteuil après sa toilette. Est-il utile de mettre des gants non stérile à usage unique dans cette situation?

Réponse: Non

Explication: *Si le soignant n'a pas de lésions cutanées aux mains, il est inutile de porter des gants car il n'y a pas de risque d'exposition au sang ou aux liquides biologiques.*

## 7. QCS: Changement de gants

Devez-vous changer de gants entre deux patients ?

Réponse: Oui

Explication: *Le soignant doit changer de gants entre deux patients pour éviter une contamination croisée de germes d'un patient à un autre patient.*

## 8. QCS: Changement de gants Site Propre - Site Contaminé

Devez-vous changer de gants si vous passez d'un site contaminé à un site propre ?

Réponse: Oui

Explication: *Le soignant doit changer de gants entre un site contaminé et un site propre pour éviter de la transmission croisée par des germes pathogènes. Il est préférable de commencer par des soins allant du plus propre vers des soins au plus sale.*

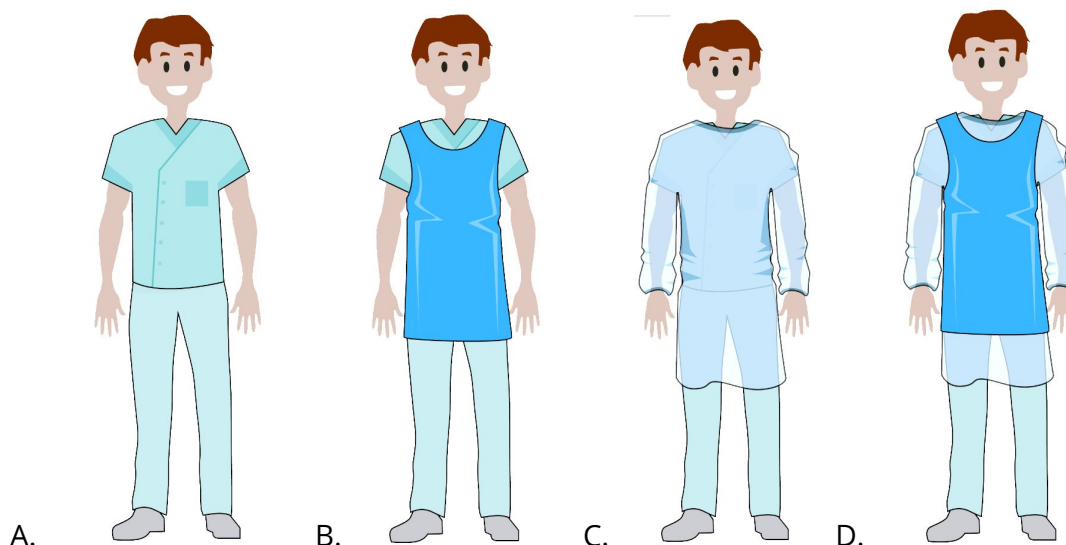


## ÉTAPE 3: Protection de la tenue

### 9. QCS: Bonne tenue dans une situation particulière

Vous réalisez la toilette complète au lit de Madame F., dépendante dans la réalisation de ses soins quotidiens.

Sélectionnez l'image qui correspond à votre tenue pour réaliser ce soin:



Réponse: B

Explication: Porter un tablier imperméable à usage unique est utile lors de tout soin souillant ou mouillant ou exposant à un risque de projection ou d'aérosolisation de produit biologique d'origine humaine. Les précautions standards ne justifient pas les autres tenues qui sont inutiles et coûteuses car il n'y a pas de risque infectieux.

### 10. QCS: Masque mal positionné

Si vous êtes en soin et que vous rendez-compte que votre masque est mal positionné, que faites-vous ?



- A. Vous le repositionnez puis réalisez une FHA.
- B. Vous le laissez en place pour ne pas le contaminer.
- C. Vous réalisez une FHA, l'enlevez, réalisez une 2ème FHA et le changez.

Réponse: C

Explication: Si un masque est mal positionné, il n'est pas efficace. Il ne faut pas le repositionner car vous risquez de vous souiller les mains et d'augmenter le risque infectieux. Il faut donc d'abord se frictionner les mains puis enlever le masque souillé avant de le remplacer.





## ÉTAPE 4: Hygiène respiratoire

### 11. QCM: Hygiène respiratoire

Vous travaillez en médecine interne, vous toussiez continuellement.

Sélectionnez les bonnes pratiques à mettre en oeuvre pour ne pas contaminer les patients et vos collègues.

- A. Porter un masque chirurgical
- B. Utiliser un mouchoir à usage unique pour son nez et sa bouche lors d'une toux.
- C. Tousser ou éternuer au niveau du coude ou en haut de la manche
- D. Réaliser une FHA avant de toucher quoi que ce soit.

Réponses: Toutes les réponses sont correctes

Explications: *Toutes ces mesures visent à limiter la transmission d'agents infectieux. Ces mesures d'hygiène respiratoire s'imposent d'autant plus en période d'épidémie à virus respiratoire.*

### 12. Fenêtre Informative :

*Cette étape vous a appris comment vous habiller pour entrer dans une chambre d'un patient dans le cas des précautions standard.*

*Il convient de vous renseigner sur les pratiques de votre service qui diffère peut-être en fonction du type de patient pris en charge et du type de matériel disponible.*



# Déroulé de la formation

## Précaution Complémentaires

### 1. Écran d'accueil explicatif

Les précautions complémentaires désignent les mesures d'hygiènes à réaliser en complément des précautions standard afin de prévenir la transmission de certains microorganismes pathogènes.

## ÉTAPE 1: Special COVID 19: Gouttelettes et Contact

### 2. Écran informatif

Les précautions complémentaires "Gouttelette ET Contact" désignent les mesures d'hygiènes à réaliser en complément des précautions standard, pour tout patient suspect ou atteint du COVID 19 afin de prévenir la transmission de microorganismes pathogènes.

### 3. QCS Oui/ Non: Tenue spéciale COVID 19

Vous allez prendre la pression artérielle d'un patient suspecté d'être contaminé par le Covid-19. Faut-il vous habiller d'une manière particulière avant d'entrer ?

Réponse: Oui

Explication : *Au vu de la suspicion de Covid-19, il convient de s'habiller en ajoutant aux précautions standard (tenue à manche courte, ongles courts sans vernis, sans bijoux), les précautions complémentaires de type "Gouttelette" et type "Contact" que nous allons voir ensuite.*

### 4. Fenêtre informative

L'ordre d'habillage est important, mais aussi l'ordre de déshabillage afin d'éviter de se contaminer avec la tenue jetable une fois le soin fait. Dans l'écran suivant, vous allez devoir vous habiller correctement pour aller prendre la pression artérielle d'un patient suspecté d'être infecté par le coronavirus.



## 5. Mini-Jeu Habillage



### Bonnes réponses:

- Friction SHA
- Masque chirurgical (*La Société française d'Hygiène Hospitalière (SF2H) recommande de ne pas dépasser une durée maximale de 4h pour le port d'un même masque chirurgical anti-projection selon la notice d'utilisation du fabricant*).
- Lunettes de protection
- Charlotte (*Pour la procédure COVID 19, la charlotte est préconisée bien qu'elle ne soit pas présente pour les précautions Gouttelettes et les précautions Contact*).
- Surblouse à manche longue
- Entrer dans la chambre
- Friction SHA
- Mettre des gants non stériles à usage unique



### Mauvais choix et explications:

- Surchaussures: *Elles ne sont pas utiles pour les précautions complémentaires "gouttelettes" et "contact".*
- Masque FFP2: *Il faut utiliser les masques FFP2 à bon escient. ne les utiliser que lors d'un geste invasif, par exemple une aspiration trachéale.*
- Gants stériles: *Ils ne sont pas utiles pour réaliser une pression artérielle.*
- Masque chirurgical avec visière: *Ce type de masque n'est pas utile pour les précautions complémentaires "gouttelettes" et "contact".*
- Tablier à usage unique: *Le tablier à usage unique ne doit être utilisé que lors d'un geste invasif, par exemple une aspiration trachéale.*

### **6. Fenêtre informative**

Vous êtes maintenant bien habillé avant d'entrer : conforme aux précautions standard (manche courte, ongles courts sans vernis, pas de bijoux, cheveux attachés) et conformes aux précautions complémentaires (Contact + Gouttelette : une surblouse, un masque chirurgical et des lunettes).

### **7. QCM Texte: Quand faire une friction ?**

Quand faire une friction au gel hydro-alcoolique dans ce contexte ?



- A. Avant de s'habiller
- B. Juste avant de rentrer dans la chambre
- C. Après être entré dans la chambre
- D. Avant de mettre des gants non stériles

Réponse: A, C, D

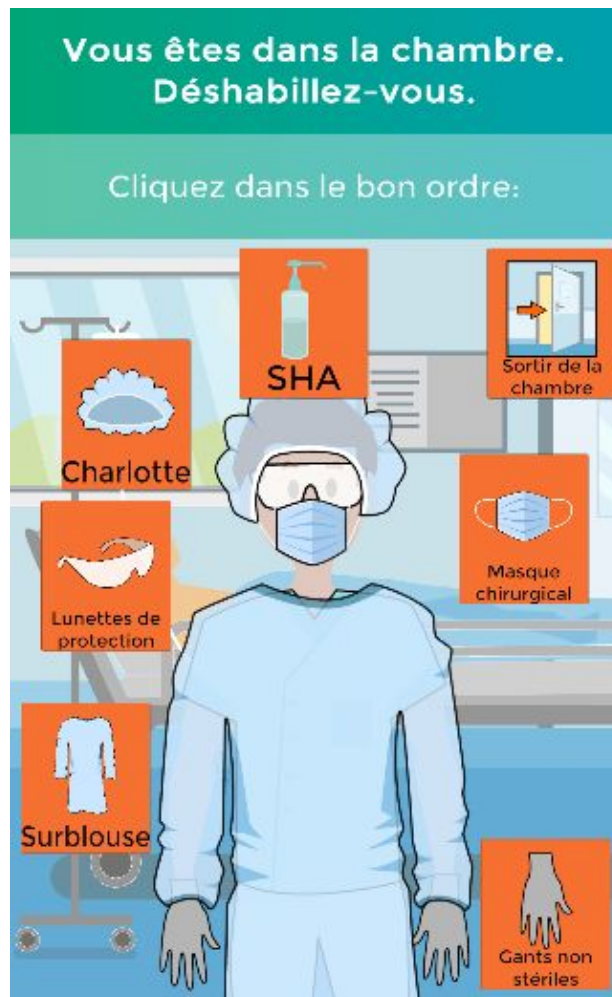
Explication: *Une friction doit être réalisée avant de s'habiller, après être rentré dans la chambre, avant de mettre des gants non stériles.*

### **8. Fenêtre informative**

Vous réalisez la prise de tension. Vous avez maintenant terminé et vous devez sortir.

### **9. Mini-Jeu Déshabillage**





Bonnes réponses:

- Retirer gants et les jeter dans la poubelle jaune
- Retirer la surblouse et la jeter dans la poubelle jaune (*La surblouse doit être repliée en évitant que la partie extérieure ne touche la tenue professionnelle avant d'être jetée*).
- Friction SHA
- Sortir de la chambre
- Fermer la porte
- Retirer le masque et le jeter dans la poubelle jaune DASRI (*Pour enlever le masque contaminé, il faut commencer par l'arrière, enlever les élastiques puis replier la partie extérieure sur elle-même sans toucher le devant*).
- Retirer les lunettes et les désinfecter
- Retirer la charlotte et la mettre dans la poubelle jaune
- Friction SHA

**10. Fenêtre informative**

Il faut enlever le matériel en respectant l'ordre du plus sale au plus propre sans contaminer sa tenue professionnelle, ceci pour éviter de se contaminer, décontaminer d'autres patients ou ses collègues. Par mesure de précaution et spécifiquement dans le



contexte nouveau du Covid 19, tous les vêtements de protection doivent être éliminés dans la filière DASRI.

### 11. Fenêtre informative

Vous avez terminé. Bravo ! Voyons maintenant un cas particulier.

### 12. QCS Texte: Soins avec projection de sang

Vous allez devoir réaliser un soin avec projection possible de sang. A quoi faut-il penser ?

- A. Mettre un tablier à usage unique sur la tenue classique
- B. Mettre un tablier à usage unique sur une surblouse
- C. Mettre un tablier à usage unique sous la surblouse
- D. Mettre un tablier réutilisable sur une surblouse

Réponse: B

Explication : Lors d'un soin mouillant ou souillant chez un patient pour qui les précautions complémentaires s'appliquent, il faut toujours penser à mettre un tablier en plastique, à usage unique, au-dessus d'une surblouse à usage unique.

### 13. QCM Texte: Nécessité du masque FFP2

Dans quel cas un masque FFP2, à protection respiratoire, est-il nécessaire ?

Options :

- Lors d'une aspiration trachéale
- Lors d'une discussion avec un patient
- Lors d'une intubation
- Lors d'une toilette complète

Réponse: A, C

Explication :

Le masque FFP2 (dit aussi "coque" ou "canard"), est à utiliser en cas de soins à risque d'aérosolisation, c'est à dire quand des gouttelettes peuvent être projetées. C'est le cas des kinésithérapies respiratoires, des intubations, des aspirations trachéobronchiques.

### 14. Fenêtre informative

Cette étape vous a appris comment vous habiller et déshabiller pour entrer dans une chambre d'un patient suspecté d'être atteint de Covid 19. Ces mesures sont valables pour d'autres pathologies.

Il convient de vous renseigner sur les pratiques de votre service qui diffèrent peut-être en fonction du type de patient pris en charge et du type de matériel disponible.



## ÉTAPE 2: Précautions complémentaires “AIR”

### 15. Fenêtre informative

Les précautions complémentaires “AIR” désignent les mesures d'hygiène à réaliser en complément des précautions standard, pour tout patient suspect ou atteint d'une pathologie transmissible par aérosols (tuberculose, rougeole, varicelle...) afin de prévenir la transmission de certains microorganismes pathogènes. La transmission à distance de germes s'effectue par de fines particules de taille inférieure à 5 µ et qui restent en suspension.

### 16. QCM Vrai/ Faux: Porte de la chambre du patient

La porte de la chambre d'un patient suspecté d'être contaminé par la tuberculose peut rester ouverte.

Réponse: Faux

Explications: *Elle doit être systématiquement fermée et les interventions regroupées pour limiter son ouverture. De plus, les sorties du patient de sa chambre doivent être limitées au strict nécessaire.*

### 17. QCM Oui/ Non: Tenue

Question : Vous allez prendre la pression artérielle d'un patient suspecté d'être contaminé par la tuberculose. Faut-il vous habiller d'une manière particulière avant d'entrer ?

Réponse: Oui

Explication : *Au vu de la situation, il convient de s'habiller en ajoutant aux précautions standard (tenue à manche courte, ongles courts sans vernis, sans bijoux), les précautions complémentaires de type "Air" que nous allons voir ensuite.*

### 18. Fenêtre informative: informations ordre habillage déshabillage

L'ordre d'habillage est important, mais aussi l'ordre de déshabillage afin d'éviter de se contaminer avec la tenue jetable une fois le soin fait. Dans l'écran suivant, vous allez devoir vous habiller correctement pour aller prendre la pression artérielle d'un patient atteint ou suspecté d'être atteint la tuberculose.

### 19. Mini-Jeu Habillage

Bonnes réponses:

- Friction SHA



- Masque FFP2 : *Doit être adapté à la morphologie du visage avant d'entrer dans la chambre même si le patient est sorti de la chambre. Doit être porté par toute personne entrant dans la chambre (visiteur, agent de nettoyage, personnel technique...). La Société française d'Hygiène Hospitalière (SF2H) recommande de ne pas dépasser une durée maximale de 8h pour le port d'un même appareil de protection respiratoire de type FFP selon la notice d'utilisation du fabricant.*
- Entrer dans chambre: *ne pas oublier de fermer la porte !*
- Friction SHA

#### Mauvais choix et explications :

- Surchaussures : *Elles ne sont pas utiles pour les précautions complémentaires "AIR".*
- Gants stériles : *Ils ne sont pas utiles pour réaliser une pression artérielle.*
- Gants non stériles : *Ils ne sont pas utiles pour réaliser une pression artérielle.*
- Charlotte : *Elle n'est pas utile pour les précautions complémentaires "AIR".*
- Masque chirurgical avec visière: *Ce type de masque protège des projections de liquide biologique ou de gouttelettes. Il n'est pas utile pour les précautions complémentaires "AIR".*
- Masque chirurgical: *Ce type de masque doit être porté par le patient dès l'entrée à l'hôpital, notamment aux urgences, en consultation et systématiquement s'il doit sortir de sa chambre.*
- Surblouse à manches longues: *Cette protection n'est pas justifiée pour des précautions de type air. Il est d'avantage utilisé pour les précautions de type contact.*
- Tablier à usage unique: *Le tablier à usage unique ne doit être utilisé que lors d'un geste invasif, par exemple une aspiration trachéale.*

### **20. Fenêtre informative: Du plus sale au plus propre**

Vous êtes maintenant bien habillé avant d'entrer : conforme aux précautions standard (manche courte, ongle courts sans vernis, pas de bijoux, cheveux attachés) et conformes aux précautions complémentaires (AIR: un masque FFP2).

### **21. QCM Oui/ Non: FFP2 et Tuberculose**

En cas de suspicion de tuberculose, un masque FFP2 doit être porté par toute personne entrant dans la chambre, même en l'absence du patient.

Réponse: Oui

Explication: Toute personne, soignant, visiteur, agent de nettoyage, personnel technique doit porter un masque FFP2 dans ces conditions. Il doit être adapté à la morphologie du visage avant d'entrer dans la chambre même si le patient est sorti de la chambre.





## 22. QCM Oui/ Non: Tuberculose et Précautions Standard

En complément de ces précautions, est-il nécessaire d'appliquer les précautions standard telle que la friction avec du gel hydroalcoolique ?

Réponse: Oui

Explications: Les précautions standard (PS) constituent la base de la prévention de la transmission croisée des micro-organismes. Elles ont montré leur efficacité et représentent les premières mesures barrières à respecter. Il faut les appliquer systématiquement.

## 23. Fenêtre informative: Informations contexte prise de pression artérielle

Vous réalisez la prise de tension. Vous avez maintenant terminé et vous devez sortir.

## 24. Mini-Jeu Déshabillage

Bonnes réponses:

- Friction SHA
- Sortir de la chambre: *Dans le cas de suspicion de tuberculose, la porte doit immédiatement être refermée avant même de se déshabiller.*
- masque FFP2 et le jeter dans la poubelle noire: *une poubelle doit être installée tout près de la porte, à l'extérieur de la chambre.*  
*Pour enlever le masque contaminé, il faut commencer par l'arrière, enlever les élastiques puis replier la partie extérieure sur elle-même sans toucher le devant.*
- Friction SHA

## 25. Fenêtre informative: Informations contexte prise de pression artérielle

Cette étape vous a appris comment vous habiller et déshabiller pour entrer dans une chambre d'un patient suspecté d'une pathologie transmissible par aérosols.

Il convient de vous renseigner sur les pratiques de votre service qui diffère peut-être en fonction du type de patient pris en charge et du type de matériel disponible.

**ÉTAPE 3: Précautions complémentaires  
"GOUTTELETES"**



### **26. Fenêtre informative: Informations contexte prise de pression artérielle**

Les précautions complémentaires "GOUTTELETTES" désignent les mesures d'hygiène à réaliser en complément des précautions standard, pour tout patient suspect ou atteint d'une infection contagieuse transmissible par "gouttelettes" telle que grippe, coqueluche, infection à méningocoque, bronchiolite à VRS, oreillons, rubéole... afin de prévenir la transmission de certains microorganismes pathogènes.

### **27. QCM Vrai ou Faux: Installation d'un patient et grippe**

Un patient suspecté d'être contaminé par la grippe n'est pas obligé d'être installé dans un secteur géographique spécialement dédié.

Réponse: Faux

Explication: Il doit être placé dans une chambre individuelle ou un secteur géographique dédié. Ses sorties hors de sa chambre doivent être limitées au strict nécessaire.

### **28. QCM Vrai ou Faux: Grippe et Habillage**

Vous allez prendre la pression artérielle d'un patient suspecté d'être contaminé par une grippe. Faut-il vous habiller d'une manière particulière avant d'entrer ?

Réponse: Oui

Explication: Au vu de la situation, il convient de s'habiller en ajoutant aux précautions standard (tenue à manche courte, ongles courts sans vernis, sans bijoux), les précautions complémentaires de type "GOUTTELETTES" que nous allons voir ensuite.

### **29. Fenêtre informative: Informations Ordre Habillage Déshabillage**

L'ordre d'habillage est important, mais aussi l'ordre de déshabillage afin d'éviter de se contaminer avec la tenue jetable une fois le soin fait. Dans l'écran suivant, vous allez devoir vous habiller correctement pour aller prendre la pression artérielle d'un patient atteint ou suspecté d'être atteint par une grippe.

### **30. Mini-Jeu Habillage**

Bonnes réponses:

- Friction SHA



- Masque chirurgical: *les masques chirurgicaux sont destinés à protéger ceux qui les portent contre le risque de contact des muqueuses du nez et de la bouche avec des agents infectieux.*
- Entrer dans chambre
- Friction SHA

#### Mauvais choix et explications :

- Surchaussures : *Elles ne sont pas utiles pour les précautions complémentaires "GOUTTELETES".*
- Gants stériles : *Ils ne sont pas utiles pour réaliser une pression artérielle.*
- Gants non stériles : *Ils ne sont pas utiles pour réaliser une pression artérielle.*
- Charlotte : *Elle n'est pas utile pour les précautions complémentaires "GOUTTELETES".*
- Masque chirurgical avec visière: *Ce type de masque n'est pas utile pour les précautions complémentaires "GOUTTELETES". Attention: Pour toute manœuvre à risque d'aérosolisation des sécrétions respiratoires (intubation, extubation, fibroscopie, VNI, aspiration, prélèvement nasal, kinésithérapie respiratoire...), chez un patient suspect ou atteint d'une infection à transmission Gouttelettes, le port d'un masque FFP2 et de lunettes de sécurité est recommandé.*
- Tablier à usage unique: *Il n'est pas nécessaire pour les précautions complémentaires "GOUTTELETES".*

### **31. Fenêtre informative: Informations Ordre Habillage Déshabillage**

Il faut enlever le matériel en respectant l'ordre du plus sale au plus propre sans contaminer sa tenue professionnelle, pour éviter de se contaminer, de contaminer d'autres patients ou ses collègues.

### **32. Fenêtre informative: Informations Ordre Habillage Déshabillage**

Vous êtes maintenant bien habillé avant d'entrer : conforme aux précautions standard (manche courte, ongles courts sans vernis, pas de bijoux, cheveux attachés) et conformes aux précautions complémentaires (GOUTTELETES: un masque chirurgical).

### **33. QCM Vrai ou Faux: Utilisation des masques en continue**

Le masque ne peut pas être utilisé pour des soins auprès de plusieurs patients en précautions gouttelettes.

Réponse: Faux

Explications: Un masque peut être utilisé pour plusieurs patient mais **uniquement** s'il n'est pas manipulé entre temps.



### 34. QCM Vrai ou Faux: Visite et Grippe

Une personne souhaite rendre visite à ce patient suspect d'être contaminé par la grippe. Doit-elle porter un masque ?

Réponse: Oui

Explication: Tout visiteurs doit porter un masque chirurgical en rendant visite à un patient suspect d'être contaminé par la grippe.

### 35. Fenêtre informative: Informations Ordre Habillage Déshabillage

Vous réalisez la prise de tension. Vous avez maintenant terminé et vous devez sortir.

### 36. Mini-Jeu Déshabillage

Bonnes réponses:

- Friction SHA
- Sortir de la chambre: Ne pas oublier de fermer la porte !
- retirer masque et le jeter dans la poubelle noire: *Pour enlever le masque contaminé, il faut commencer par l'arrière, enlever les élastiques puis replier la partie extérieure sur elle-même sans toucher le devant.*
- Friction SHA

### 37. Fenêtre informative: Fin du mini jeu

Vous avez terminé. Bravo !

### 38. Fenêtre informative: Fin étape

Cette étape vous a appris comment vous habiller et déshabiller pour entrer dans une chambre d'un patient suspecté d'être atteint d'une infection contagieuse transmissible par "gouttelettes".

Il convient de vous renseigner sur les pratiques de votre service qui diffère peut-être en fonction du type de patient pris en charge et du type de matériel disponible.

## ÉTAPE 4: Précautions complémentaires "CONTACT"



### 39. Fenêtre informative: Informations précautions contact

Les précautions complémentaires "CONTACT" désignent les mesures d'hygiène à réaliser en complément des précautions standard, pour tout patient suspect ou atteint d'une pathologie transmissible par "contact" liée à certains micro-organismes : infections à bactéries multirésistantes (BMR), bactéries hautement résistantes émergentes (BHRe), Clostridium difficile, gale.

### 40.QCM Vrai ou Faux: Tenue

Vous allez prendre la pression artérielle d'un patient suspecté d'être contaminé par une infection à bactérie multirésistante. Faut-il vous habiller d'une manière particulière avant d'entrer ?

Réponse: Oui

Explication : Au vu de la situation, il convient de s'habiller en ajoutant aux précautions standard (tenue à manche courte, ongles courts sans vernis, sans bijoux), les précautions complémentaires de type "CONTACT" que nous allons voir ensuite.

### 41. Fenêtre informative: Informations Ordre habillage Déshabillage BMR

L'ordre d'habillage est important, mais aussi l'ordre de déshabillage afin d'éviter de se contaminer avec la tenue jetable une fois le soin fait. Dans l'écran suivant, vous allez devoir vous habiller correctement pour aller prendre la pression artérielle d'un patient atteint ou suspecté d'être atteint par une BMR.

### 42.Mini-Jeu Habillage

Bonnes réponses:

- Friction SHA
- Tablier à usage unique
- Entrer dans chambre

Mauvais choix et explications :

- Surchaussures : *Elles ne sont pas utiles pour les précautions complémentaires "CONTACT".*
- Gants stériles : *Ils ne sont pas utiles pour réaliser une pression artérielle*
- Gants non stériles à usage : *Il est recommandé de ne pas mettre systématiquement des gants de soin non stériles en entrant dans la chambre. Il est cependant nécessaire de porter des gants en entrant dans la chambre en cas d'infection à Clostridium difficile et de gale.*
- Charlotte : *Elle n'est pas utile pour les précautions complémentaires "CONTACT".*
- Masque chirurgical avec visière: *Ce type de masque n'est pas utile pour les précautions complémentaires "CONTACT".*



- Surblouse: *La surblouse n'est nécessaire qu'en cas d'infection à Clostridium difficile ou Gale.*
- Masque chirurgical: *Uniquement si le patient présente une infection respiratoire impliquant un microorganisme de type contact, notamment SARM à l'intérieur de la chambre ou lors de soins directs.*

#### **43.Fenêtre informative: Informations précautions contact**

Il faut enlever le matériel en respectant l'ordre du plus sale au plus propre sans contaminer sa tenue professionnelle, pour éviter de se contaminer, de contaminer d'autres patients ou ses collègues.

#### **44. Fenêtre informative: Informations précautions contact**

Vous êtes maintenant bien habillé avant d'entrer : conforme aux précautions standard (manche courte, ongle courts sans vernis, pas de bijoux, cheveux attachés) et conformes aux précautions complémentaires (CONTACT : une surblouse à manches longues, des gants non stériles).

#### **45.QCM texte: Quand faire le friction HA**

Quand faire une friction au gel hydro-alcoolique dans ce contexte ?

- Juste avant tout soin propre ou tout acte invasif
- Juste après un contact avec le patient
- Après un contact avec son environnement proche
- Juste après être sorti de la chambre

Réponse: toutes les propositions sont correctes

Explication: La priorité est d'éviter la transmission croisée et éviter de contaminer un autre patient.

#### **46.Fenêtre informative: Informations précautions contact**

Vous réalisez la prise de pression artérielle. Vous avez maintenant terminé et vous devez sortir.

#### **47.Mini-Jeu Déshabillage**

Bonnes réponses:

- Enlever le tablier à usage unique et l'éliminer dans la filière DAOM (poubelle noire).
- Friction SHA



- Sortir de la chambre: *Ne pas oublier de fermer la porte !*
- Friction SHA

#### **48.Fenêtre informative: Informations précautions contact**

Vous avez terminé. Bravo !

#### **49.Fenêtre informative: Informations précautions contact**

Cette étape vous a appris comment vous habiller et déshabiller pour entrer dans une chambre d'un patient suspecté d'être atteint d'une pathologie transmissible par "contact" liée à certains micro-organismes.

Il convient de vous renseigner sur les pratiques de votre service qui diffère peut-être en fonction du type de patient pris en charge et du type de matériel disponible.

