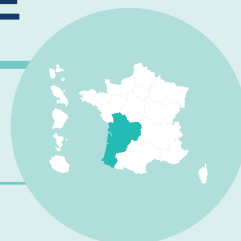


CARTOGRAPHIE 2020 DES MÉTIERS DE LA FONCTION PUBLIQUE HOSPITALIÈRE

NOUVELLE AQUITAINE AQUITAINE, LIMOUSIN, POITOU-CHARENTES



Advenit post multos Scudilo Scutariorum tribunus velamento subagrestis ingenii persuasionis opifex callidus. qui eum adulabili sermone seriis admixto solus omnium proficisci pellexit vultu adsimulato saepius replicando quod flagrantibus votis eum videre frater cuperet patruelis, siquid per imprudentiam gestum est remissurus ut mitis et clemens, participemque eum suae maiestatis adscisceret, futurum laborum quoque socium, quos Arctoe provinciae diu fessae poscebant.

Quod opera consulta cogitabatur astute, ut hoc insidiarum genere Galli periret avunculus, ne eum ut praepotens acueret in fiduciam exitiosa coeptantem. verum navata est opera diligens hocque dilato Eusebius praepositus cubiculi missus est Cabillonam aurum secum perferens, quo per turbulentos seditio concitatores occultius distributo et tumor consenuit militum et salus est in tuto locata praefecti. deinde cibo abunde perlato castra die praedicto sunt mota.

• Illud tamen clausos vehementer angebat quod captis navigiis, quae frumenta vehebant per flumen, Isauri quidem alimenterum copiis adfluebant, ipsi vero solitarum rerum cibos iam consumendo inediae propinquantis aerumnas exitialis horrebant.

XXXX XXXX
Présidente
Régionale



112 071
Professionnels

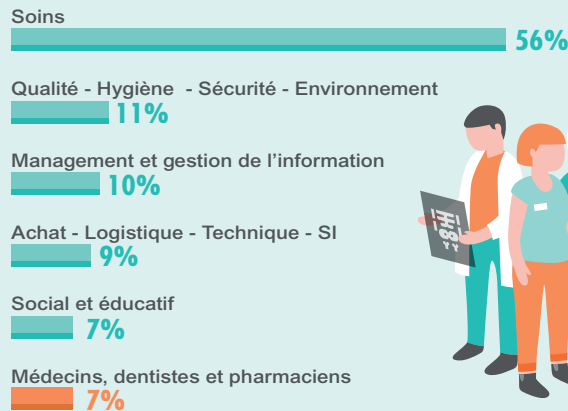


290
Établissements Sanitaires, Sociaux
et Médico-sociaux



7 880
Médecins, dentistes et pharmaciens

104 191
Soignants, agents administratifs,
socio-éducatifs et techniques,
sages-femmes



MÉTHODOLOGIE DE LA CARTOGRAPHIE

Population



Tous les agents de la Fonction Publique Hospitalière (titulaires, stagiaires et contractuels) par métier et les personnels médicaux (hors internes) par spécialité dont les établissements étaient employeurs.

Métiers étudiés



Métiers exercés par les agents selon le Répertoire des Métiers de la Santé et de l'Autonomie de la FPH (version 3).

Conduite de l'enquête Métiers en tension



Recueil des informations auprès des établissements adhérents de l'ANFH et analyse par BVA (spécialiste des études et du conseil), avec le concours de Grand Angle (spécialiste du management des compétences et des métiers dans la FPH).

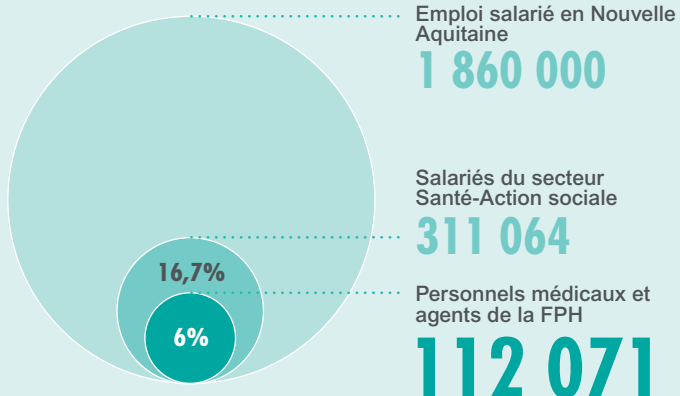
Participation



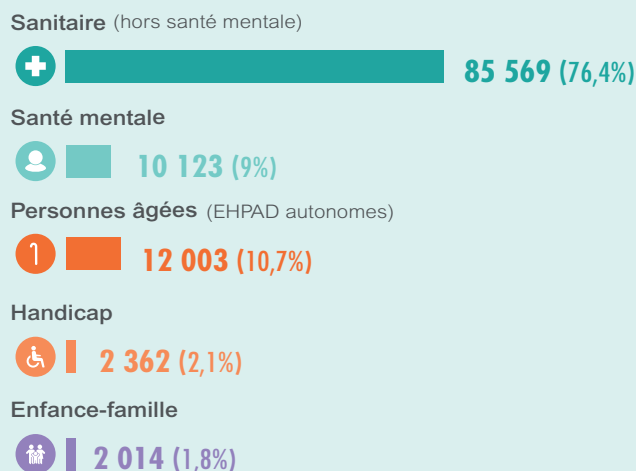
Participation de 60% des établissements, soit 87% des professionnels de la FPH en Nouvelle-Aquitaine. Redressement statistique des chiffres. Restitution dans une cartographie régionale et mise à disposition des établissements de leurs propres cartographies et indicateurs.

LE SECTEUR SANTÉ-ACTION SOCIALE ET LA FPH EN NOUVELLE AQUITAINE

Les personnels médicaux et agents de la FPH représentent 6 % de l'emploi salarié de la région.

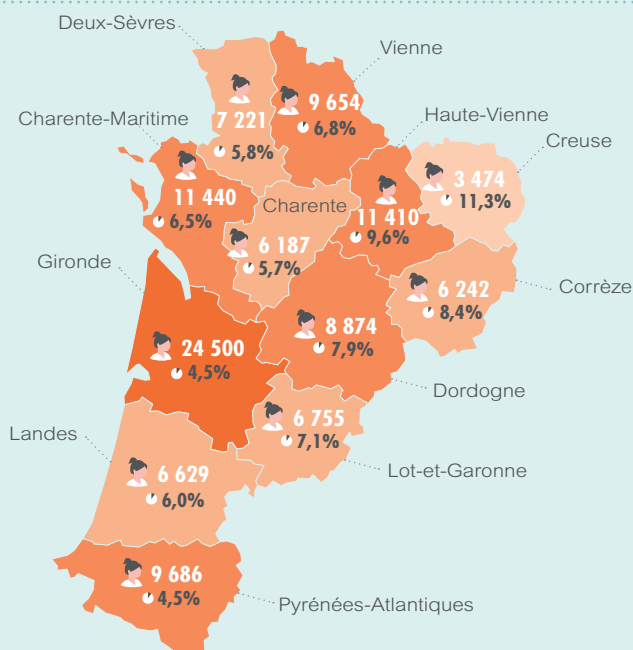


LA RÉPARTITION DES AGENTS DE LA FPH PAR TYPE D'ACTIVITÉ



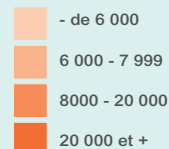
L'EFFECTIF ET LE POIDS DE LA FPH DANS L'EMPLOI SALARIÉ PAR DÉPARTEMENT

Note de lecture : En Gironde, 24 500 professionnels de la FPH, représentant 4,5% de l'emploi salarié total du département.



Poids de la FPH dans l'emploi salarié par département

Effectif des soignants, agents administratifs, éducatifs et techniques, sages-femmes et personnels médicaux par département



Nota : l'ensemble des professionnels est rattaché à l'entité juridique d'appartenance et non à l'établissement géographique dans lequel ils exercent leur activité.

LES GROUPEMENTS HOSPITALIERS DE TERRITOIRE EN NOUVELLE AQUITAINE

Établissement support du GHT

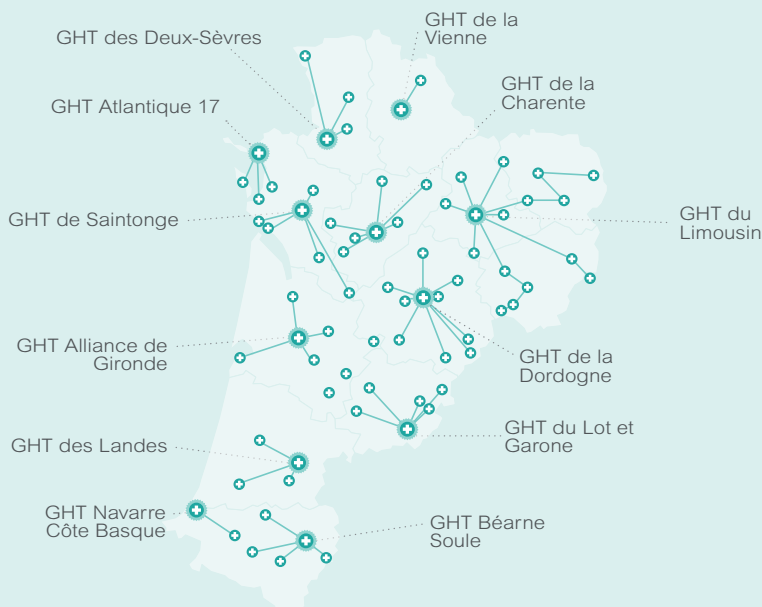
Établissement public de santé

2 à 19 établissements par GHT

3 300 à 20 100 professionnels selon le GHT (hors médecins)

Principales fonctions mutualisées :

Professionnels des Systèmes d'Information	587
Professionnels des achats	146
Coordinateurs de parcours en santé	73



SITUATIONS DE « FAISANT-FONCTION »



TAUX ET EFFECTIFS DES « FAISANT-FONCTION »

Infirmier.ère de bloc opératoire



39%
331

Encadrement.e d'unité de soins



16%
301

Infirmier.ère puériculteur.trice



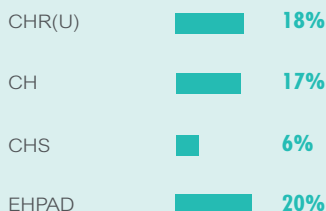
14%
133

Aide-soignant.e



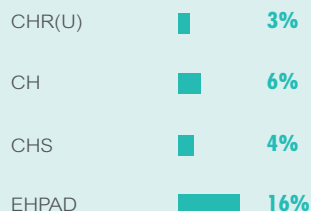
7%
1697

FAISANT-FONCTION CHEZ LES ENCADRANTS D'UNITÉ DE SOINS



- Grade de référence : cadre de santé
- Principaux écarts de grade : infirmier.ère en soins généraux, masseur kinésithérapeute, préparateur.trice en pharmacie hospitalière, technicien.ne de laboratoire, etc.

FAISANT-FONCTION CHEZ LES AIDES-SOIGNANTS.ES



- Grade de référence : aide-soignant.e
- Principaux écarts de grade : agent des services hospitaliers qualifiés (ASHQ), aide médico-psychologique (AMP), etc.

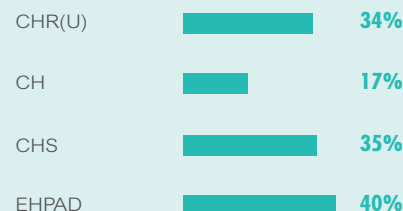
SITUATIONS D'ÉCART DE GRADE CHEZ LES SECRÉTAIRES MÉDICALES.AUX

Situation dans laquelle le grade de l'agent ne correspond pas aux grades préconisés par le Répertoire des métiers de la santé et de l'autonomie.

33%
(1174)

Taux et effectifs des écarts de grade pour les secrétaires médicales.aux

- Grade de référence : assistant.e médico-administratif.ve (AMA)
- Principaux écarts de grade : adjoint.e administratif.ve, etc.

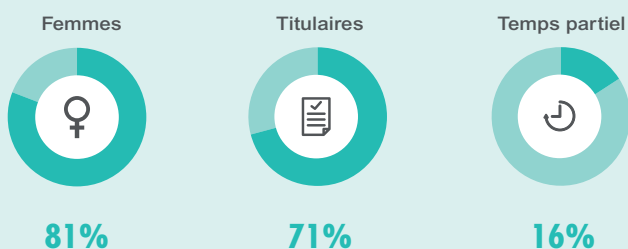


PROFILS DES AGENTS DE LA FPJH

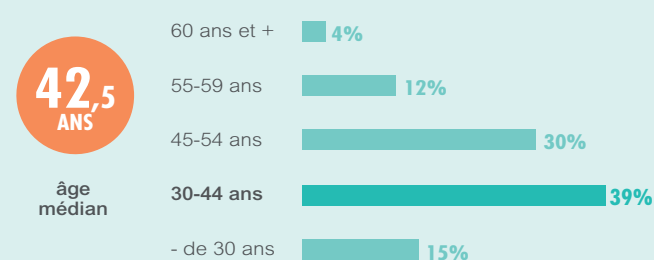
104 191 AGENTS EN NOUVELLE AQUITAINE



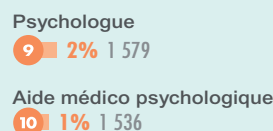
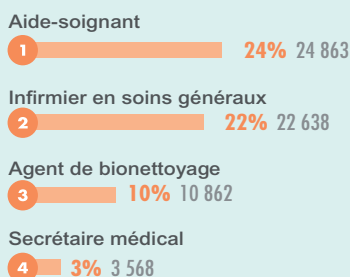
PROFILS



ÂGES



TOP 10 DES MÉTIERS

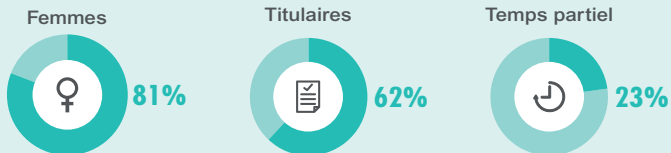


PERSONNELS SOCIO-ÉDUCATIFS

7 925 AGENTS EN NOUVELLE AQUITAINE



PROFILS



ÂGE

41,5 ANS

âge médian

TOP 5 DES MÉTIERS

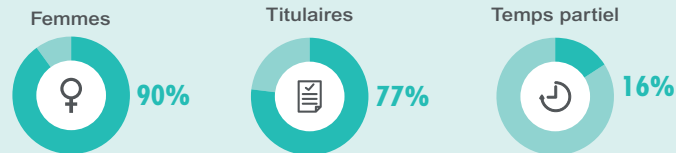


PERSONNELS ADMINISTRATIFS GESTION DE L'INFORMATION

10 782 AGENTS EN NOUVELLE AQUITAINE



PROFILS

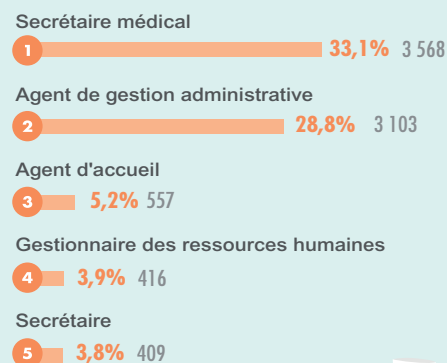


ÂGE

46,1 ANS

âge médian

TOP 5 DES MÉTIERS

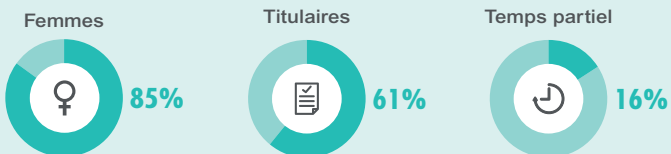


PERSONNELS QUALITÉ HYGIÈNE-SÉCURITÉ ENVIRONNEMENT

11 941 AGENTS EN NOUVELLE AQUITAINE



PROFILS

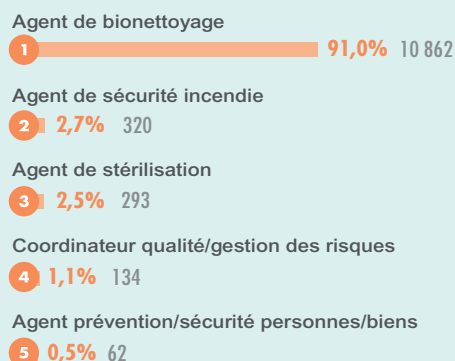


ÂGE

44,3 ANS

âge médian

TOP 5 DES MÉTIERS

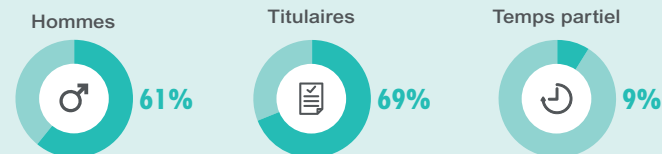


PERSONNELS ACHAT LOGISTIQUE -TECHNIQUE-SI

10 462 AGENTS EN NOUVELLE AQUITAINE



PROFILS

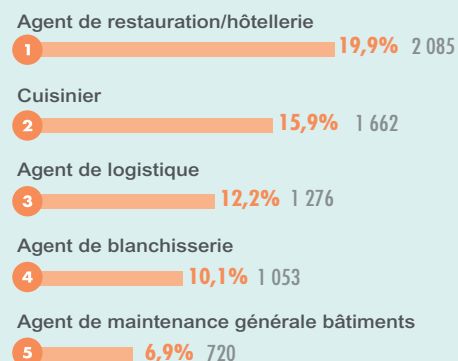


ÂGE

46,1 ANS

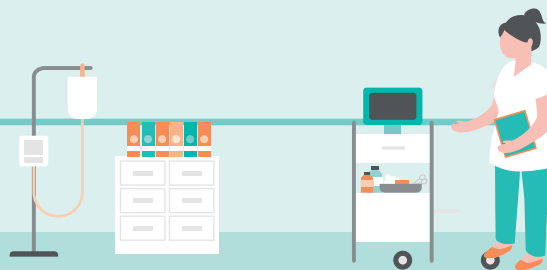
âge médian

TOP 5 DES MÉTIERS



PERSONNELS SOIGNANTS

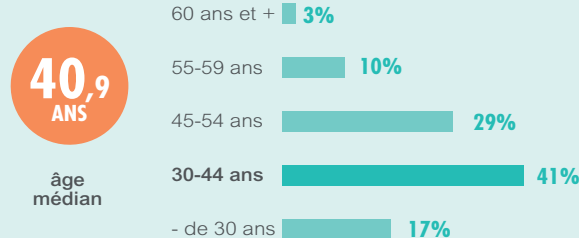
62 660 AGENTS EN NOUVELLE AQUITAINE



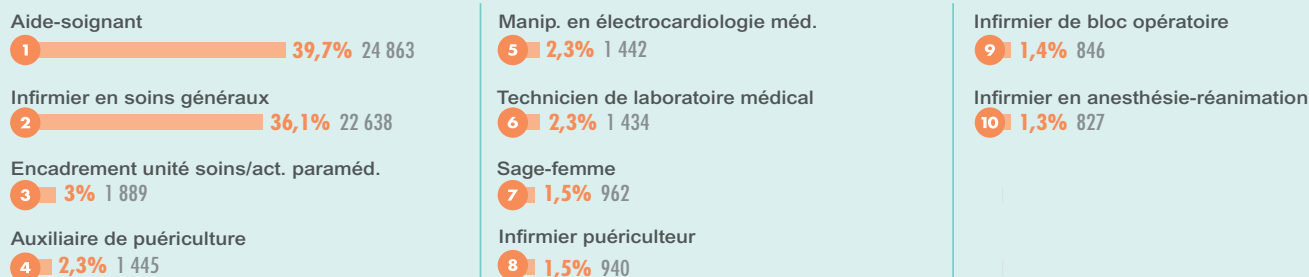
PROFILS



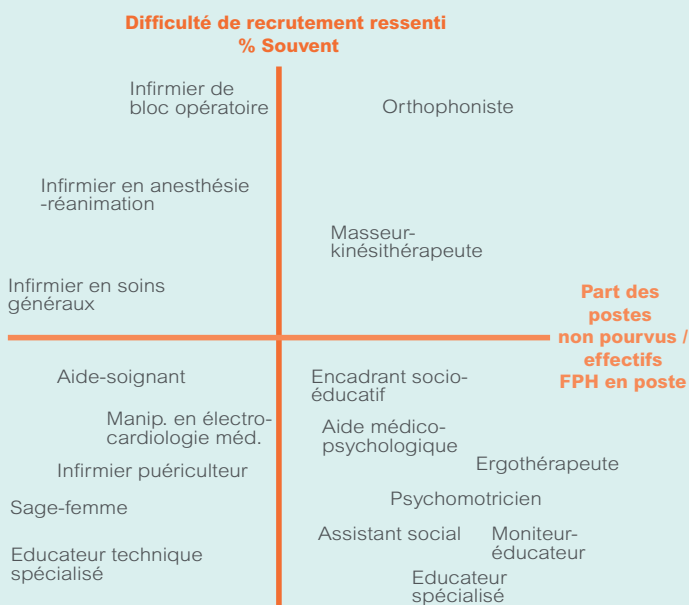
ÂGES



TOP 10 DES MÉTIERS



LES MÉTIERS EN TENSION



LES RAISONS A L'ORIGINE DES DIFFICULTES DE RECRUTEMENT

9 établissements sur 10 considèrent que les difficultés de recrutement sont dues, de manière générale, au manque de candidats avec la qualification ou le diplôme recherché.

Trois principaux freins ressortent ensuite :

- la rémunération proposée (plus de 6 établissements sur 10),
- la situation géographique de l'établissement (coût de la vie, ruralité...),
- et le type d'activité ou de service (EHPAD, psychiatrie, handicap...) (5 établissements sur 10).

La quotité de temps de travail (temps partiel) et le poste proposé (travail de nuit, répartition sur plusieurs services) sont cités par moins de 2 établissements sur 10.

Les freins apparaissent d'importance variable selon le secteur :

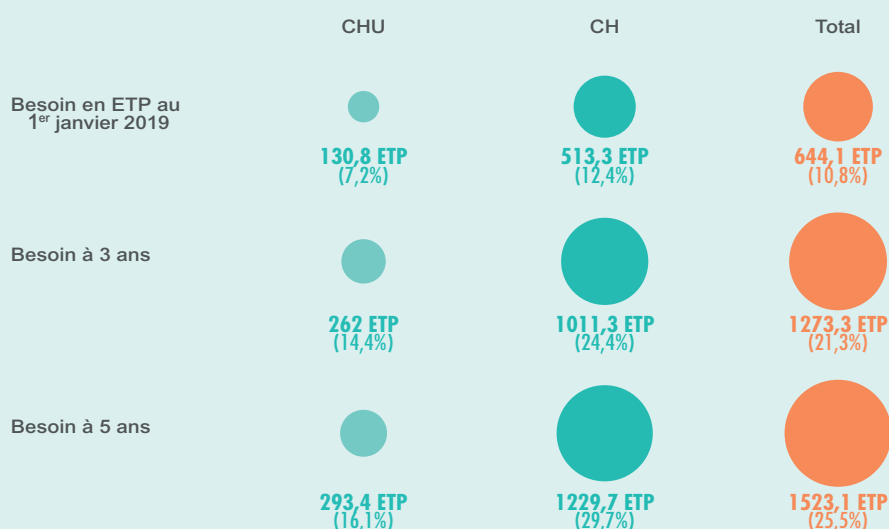
- Sanitaire : plus impacté par les questions de rémunération et de situation géographique.
- Personnes âgées : freins liés au type d'activité.
- Handicap-Enfance-Famille : freins plus importants vis-à-vis de la rémunération, de l'activité ou des spécificités du poste proposé.

Les différences sectorielles sont notamment liées à des freins au recrutement d'impact variable selon les métiers recrutés :

- Infirmiers en soins généraux : impact plus important de la situation géographique ou du type d'activité ou de service concerné (ex : EHPAD, psychiatrie, handicap).
- Aide-soignant / AMP : impact marqué du type d'activité ou de service concerné, moindre pour la rémunération.
- Métiers de la rééducation : freins particulièrement liés à la rémunération (masseurs-kinésithérapeutes, orthophonistes), à la situation géographique des établissements et au temps partiel (ergothérapeute, orthophoniste...).
- Personnes âgées : freins liés au type d'activité et, dans une moindre mesure, à la quotité de temps proposée (temps partiel).
- Médecins du travail : impact marqué de la rémunération, de la situation géographique et du temps partiel.

BESOINS EN PERSONNELS MÉDICAUX AU 01/01/19 ET A 3-5 ANS DANS LES ÉTABLISSEMENTS SANITAIRES PUBLICS EN NOUVELLE AQUITAINE

BESOINS EN PERSONNELS MÉDICAUX PAR TYPE D'ÉTABLISSEMENT



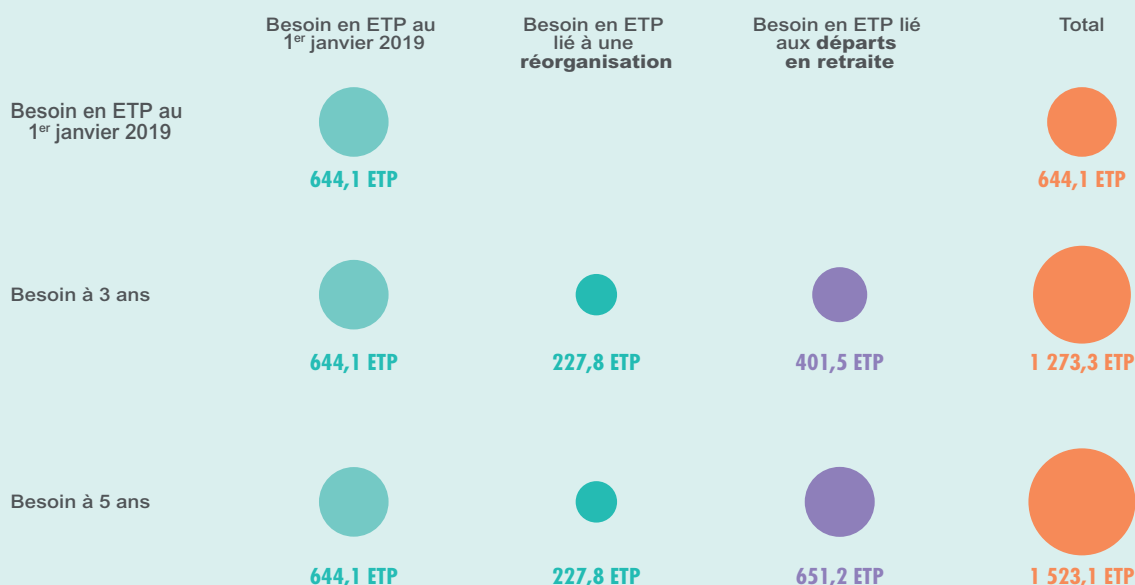
Toutes spécialités confondues, les postes vacants totalisent 644,1 ETP au 1^{er} janvier 2019 soit 10,8% de l'effectif des hôpitaux publics en Nouvelle Aquitaine.

A 3 ans, les besoins en ETP progressent à 21,3% de l'effectif actuel, sous l'effet combiné des départs en retraite (401,5 ETP) et des réorganisations (227,8 ETP).

A 5 ans, les besoins prévisionnels sont évalués à 1 523,1 ETP, soit 25,5% de l'effectif, du fait des départs en retraite.

Les tensions sont plus marquées dans les CH (incluant CHS) que les CHU, qu'il s'agisse de la situation actuelle ou que des besoins, qui devraient presque doubler dans les 3 ans 24,4% contre 12,4%.

BESOINS EN PERSONNELS MÉDICAUX PAR TYPE DE BESOIN



CONTACTS

ANFH AQUITAINE

232, avenue du Haut-Lévêque
CS 40031
33615 Pessac Cedex
05 57 35 01 70
aquitaine@anfh.fr

ANFH LIMOUSIN

17, rue de Columbia
Parc Ester Technopole
87068 Limoges Cedex
05 55 31 12 09
limousin@anfh.fr

ANFH POITOU-CHARENTES

22, rue Gay-Lussac
BP 40951
86038 Poitiers Cedex
05 49 61 44 46
poitoucharentes@anfh.fr